



2018 YILI PERFORMANS PROGRAMI

STRATEJİ GELİŐTİRME BAŐKANLIđI

Ocak 2018

BAKAN SUNUŞU



Türkiye'nin 2023'e doğru tarihsel yürüyüşünde, mutlu birey ve güçlü ailelerden oluşan müreffeh bir toplum için, hak temelli hizmet anlayışı ile görev ve çalışmalarını en iyi şekilde yerine getirmenin gayreti içerisinde olan Bakanlığımız gücünü Milletimizden ve aile değerlerimizden almaktadır.

Bu kaynaktan aldığımız kuvvetle, "güçlü aile", "güçlü toplum" ve "güçlü Türkiye" yolunda, çocuk, engelli, yaşlı, kadın, erkek, gazi, şehit yakını, tüm toplumumuzun refahını artırmak amacıyla katılımcı anlayışla, adil ve arz odaklı bütüncül sosyal politikalar belirlemeye ve uygulamaya önem gösteriyoruz. Sosyal politikalar bütüncül bir ekonomik ve sosyal gelişme stratejisinin en vazgeçilmez parçasıdır; ortaya çıkardığı sonuçlar ve maliyetleri itibarıyla sadece risk

altındaki bireyleri-grupları değil, tüm toplumu etkilemektedir. Bakanlığımız, Türkiye Cumhuriyeti üzerinde yaşayan tüm aileler ve yurt dışında yaşayan soydaşlarımız ve vatandaşlarımız da dâhil olmak üzere, aile ve topluma yönelik koruyucu, önleyici, eğitici, geliştirici, rehberlik ve rehabilite edici sosyal hizmet sunmaktadır. Sosyal politika ve stratejilerimizin merkezinde, her gün artan risklere karşı aile kurumunun gücünü korumak yer almaktadır.

Vatandaşlarımız dezavantajlı konuma gelmeden, ekonomik, toplumsal ve kültürel refahlarını artırmak, yaşamlarını kolaylaştırmak ve sosyal hayata katılımlarını sağlamak amacıyla; eşitsizlikleri giderici, her türlü ihmal ve istismarın önlendiği, yoksulluk ve yoksunluklardan kaynaklanan sorunların asgariye indirildiği bir toplum oluşturmak üzere politikalar üretmekteyiz. Bakanlığımız, güçlü teşkilat yapısıyla ihtiyaç duyan her ailenin, her ferdin çağrısına cevap verecek bir sisteme kavuşmuştur. Aile ve bireyler ihtiyaçlarına uygun çözüm seçenekleri ile tanışmıştır. Zamanın ruhunu yakalayan, değişimi yönetebilen ve buna yönelik dönüşümü gerçekleştiren, riskleri önleyici sosyal politikalar geliştiren ve uygulayan bir anlayış ve güçlü bir teşkilatla gelecek yıllarda da sosyal hayatın her alanında yer almaya devam edeceğiz.

2018-2022 dönemini kapsayan Aile ve Sosyal Politikalar Bakanlığı Stratejik Planı kapsamında hazırlanan 2018 Yılı Performans Programı ile Bakanlığımız tarafından sunulan hizmetlerin hassasiyeti ve önemi göz önünde bulundurulmuş, dünyada meydana gelen sosyoekonomik ve demografik gelişmeler, değişen sosyal politika anlayışı, sosyal hizmet ve yardım alanında ortaya çıkan yeni ihtiyaç grupları da dikkate alınarak bu gelişmelere uygun ve ileriye dönük sorun tespiti ve bunları önlemeye yönelik amaç ve hedeflerin belirlenmesine azami derecede dikkat edilmiştir.

2018 Yılı Performans Programının hazırlanmasında emeği geçen tüm personelimizi kutlar, başarılı ve hayırlı olması temenni ederim.

Dr. Fatma Betül SAYAN KAYA

Bakan

ÜST YÖNETİCİ SUNUŞU

2011 yılında 633 sayılı Kanun Hükmünde Kararname ile kurulan Bakanlığımızın temel amacı; birey, aile ve toplum refahını artırmak, dezavantajlı kesimler öncelikli olmak üzere sosyal politikalar üretmek ve hak temelli hizmet anlayışı ile toplumun tüm kesimlerine hizmet vermektir.



Kamu hizmetlerinden yararlananların taleplerinin artması ve beklentilerinin çeşitlenmesi kamu hizmet sunumunda yararlanıcı odaklı bir yaklaşımı gerekli kılmaktadır. Bakanlığımızın bütün birimleri ile birlikte, yaşlı, çocuk, şehit yakını, gazi, engelli, ihtiyaç sahipleri, kadın, erkek, hizmet verdiği tüm kesimlerin her türlü sorunuyla bugüne kadar olduğu gibi, bundan sonra da en hassas şekilde ilgilenilecek ve maddi-manevi sosyal hayatın her alanında onlara layık oldukları kıymetin verildiği hissettirilecektir.

“İnsanı yaşat ki, devlet yaşasın!” anlayışıyla, güçlü bir ülke, müreffeh bir toplum ve sürdürülebilir sosyal kalkınmayı sağlamak amacıyla hazırlanan 2018-2022 Stratejik Planı kapsamında yer alan birey ve aile odaklı politikalarla tüm vatandaşlarımızın yaşam kalitesini artırmak hedeflenmiştir.

Bakanlığımız 2018-2022 Stratejik Planının ilk programı olan 2018 Yılı Performans Programı, önceki plan döneminden çıkarılan sonuçlar, paydaşlarımızın beklentileri ve edinilen tecrübelerden yola çıkarak hazırlanmış, Bakanlığımızın kuruluş Kanununda belirtilen temel görevleri daha iyi karşılayacak nitelikte ölçülebilir ve hizmet odaklı faaliyet ve göstergeler kabul edilmiştir.

Bakanlık olarak önümüzdeki beş yıllık dönemde, ailenin korunması ve güçlendirilmesini, koruyucu ve önleyici hizmetlerin nitelik ve niceliğinin geliştirilmesini ve fırsat eşitliğinin sağlanmasını, bakım ve rehabilitasyon hizmetlerinin güçlendirilmesini, sosyal yardım ve sosyal hizmet sistemlerinin geliştirilmesini ve hizmet kalite ve kapasitemizin artırılmasını amaçlamaktayız.

Kamuda hesap verebilirlik ve şeffaflık ilkeleri doğrultusunda hazırlanan ve kamuoyuna sunulan 2018 Yılı Performans Programının hazırlanmasında emeği geçenlere teşekkür eder, ülkemize ve Bakanlığımıza hayırlı olmasını dilerim.

Aysel KANDEMİR
Müsteşar

İÇİNDEKİLER

| | |
|---|----|
| I- GENEL BİLGİLER | 7 |
| A- Yetki, Görev ve Sorumluluklar | 7 |
| B- Teşkilat Yapısı | 9 |
| C- Bilgi ve Teknolojik Kaynaklar | 11 |
| D- İnsan Kaynakları..... | 12 |
| E- Fiziki Kaynak Analizi | 15 |
| II- PERFORMANS BİLGİLERİ..... | 16 |
| A- Temel Politika ve Öncelikler | 16 |
| B- Misyon, Vizyon ve Temel Değerlerimiz | 20 |
| C- Stratejik Amaç ve Hedeflerimiz | 21 |
| D- Performans Hedef ve Göstergeleri ile Faaliyetler | 23 |
| E- Toplam Kaynak İhtiyacı..... | 61 |

I- GENEL BİLGİLER

A- Yetki, Görev ve Sorumluluklar

Bakanlığımızın 633 sayılı Kanun Hükmünde Kararname ile belirlenen yetki, görev ve sorumlulukları şunlardır:

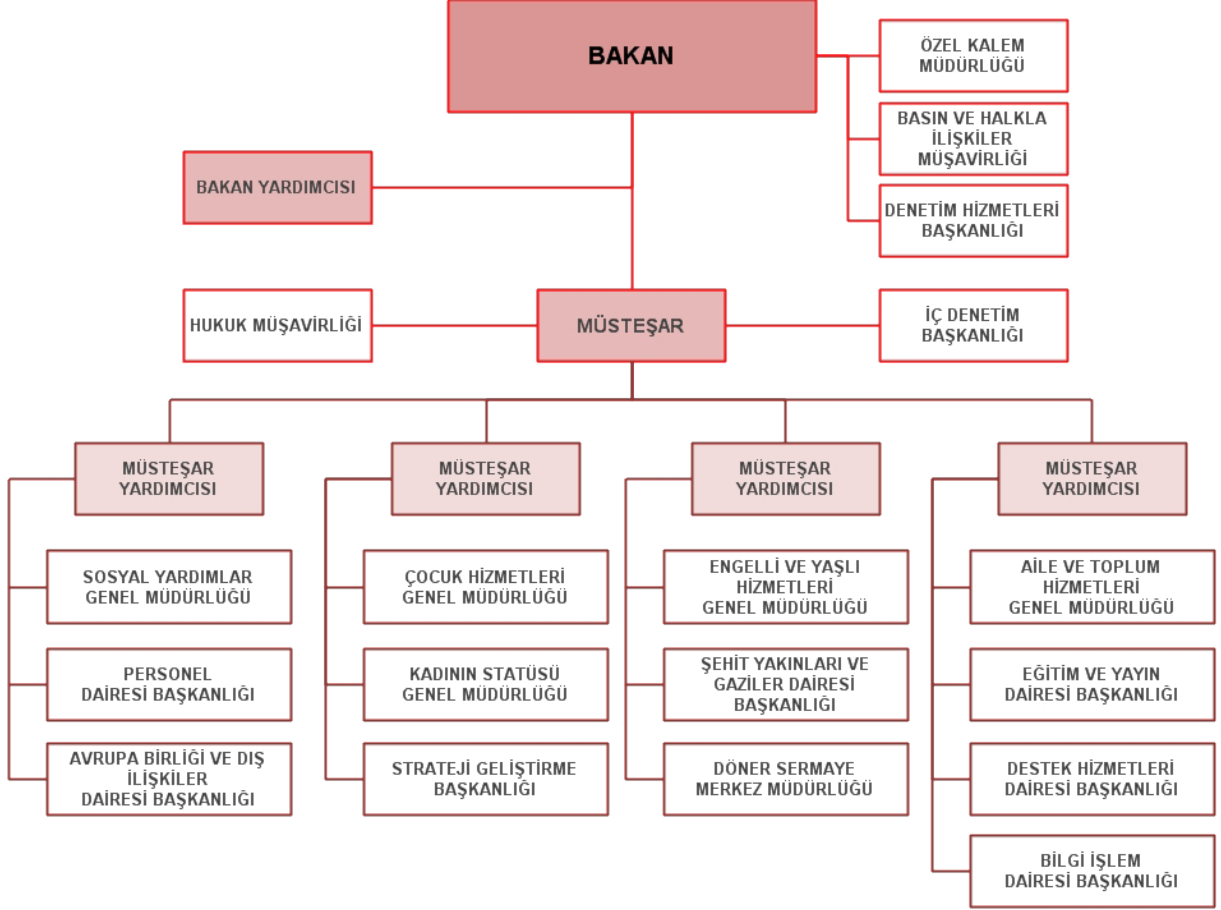
- Sosyal hizmetler ve yardımlara ilişkin ulusal düzeyde politika ve stratejiler geliştirmek, uygulamak, uygulanmasını izlemek ve ortaya çıkan yeni hizmet modellerine göre güncelleyerek geliştirmek.
- Sosyal ve kültürel dokudaki aşınmalara karşı aile yapısının ve değerlerinin korunarak gelecek nesillere sağlıklı biçimde aktarılmasını sağlamak üzere; ulusal politika ve stratejilerin belirlenmesini koordine etmek, aile bütünlüğünün korunması ve aile refahının artırılmasına yönelik sosyal hizmet ve yardım faaliyetlerini yürütmek, bu alanda ilgili kamu kurum ve kuruluşları ile gönüllü kuruluşlar arasında işbirliği ve koordinasyonu sağlamak.
- Çocukların her türlü ihmal ve istismardan korunarak sağlıklı gelişimini temin etmek üzere; ulusal politika ve stratejilerin belirlenmesini koordine etmek, çocuklara yönelik sosyal hizmet ve yardım faaliyetlerini yürütmek, bu alanda ilgili kamu kurum ve kuruluşları ile gönüllü kuruluşlar arasında işbirliği ve koordinasyonu sağlamak.
- Kadınlara karşı ayrımcılığı önlemek, kadının insan haklarını korumak ve geliştirmek, kadınların toplumsal hayatın tüm alanlarında hak, fırsat ve imkânlardan eşit biçimde yararlanmalarını sağlamak üzere; ulusal politika ve stratejilerin belirlenmesini koordine etmek, kadınlara yönelik sosyal hizmet ve yardım faaliyetlerini yürütmek, bu alanda ilgili kamu kurum ve kuruluşları ile gönüllü kuruluşlar arasında işbirliği ve koordinasyonu sağlamak.
- Engellilerin ve yaşlıların her türlü engel, ihmal ve dışlanmaya karşı toplumsal hayata ayrımcılığa uğramadan ve etkin biçimde katılmalarını sağlamak üzere; ulusal politika ve stratejilerin belirlenmesini koordine etmek, engellilere ve yaşlılara yönelik sosyal hizmet ve yardım faaliyetlerini yürütmek, bu alanda ilgili kamu kurum ve kuruluşları ile gönüllü kuruluşlar arasında işbirliği ve koordinasyonu sağlamak.
- Şehitlerimizin hatıralarının yaşatılması, şehit yakınları ile gazilerin her türlü mağduriyet ve mahrumiyetten korunması amacıyla; ulusal politika ve stratejilerin belirlenmesini koordine etmek, şehit yakınları ile gazilere yönelik sosyal hizmet ve yardım faaliyetlerini yürütmek, bu alanda ilgili kamu kurum ve kuruluşları ile gönüllü kuruluşlar arasında işbirliği ve koordinasyonu sağlamak.
- Toplumun sosyal yardım ve korumaya ihtiyaç duyan kesimlerine yönelik yardım faaliyetlerini düzenli ve etkin biçimde yürütmek; yoksullukla mücadeleye ilişkin ulusal politika ve stratejilerin belirlenmesini koordine etmek, bu alanda ilgili kamu kurum ve kuruluşları ile gönüllü kuruluşlar arasında işbirliği ve koordinasyonu sağlamak.
- Öncelikle çocuğun aile içinde yetiştirilmesi ve desteklenmesi amacıyla aileyi eğitim, danışmanlık ve sosyal yardımlarla güçlendirmek; korunmaya, bakıma ve yardıma muhtaç çocuk, kadın, engelli ve yaşlıların tespiti, bunların korunması, bakımı, yetiştirilmesi ve rehabilitasyonlarını sağlamak üzere gerekli hizmetleri yürütmek, bu hizmetler için gündüzlü ve yatılı sosyal hizmet kuruluşları kurmak ve işletmek.
- Ailenin bütünlüğünü korumak, parçalanmış ailelerin korunmaya, yardıma ve bakıma muhtaç fertleriyle çocuklarına her türlü maddî, manevî ve sosyal destek sağlamak; bu amaçla gerekli planlamaları yapmak, eğitim faaliyetlerinde bulunmak.
- Kamu kurum ve kuruluşları, gönüllü kuruluşlar ile gerçek ve tüzel kişiler tarafından yürütülen sosyal hizmetler ve yardımlara ilişkin ilke, usûl ve standartları belirlemek, bu alanda faaliyet gösteren kurum ve kuruluşların taşınması zorunlu olan nitelikleri ve bunlara rehberlik edecek programları geliştirmek.

- Kamu kurum ve kuruluşları, gönüllü kuruluşlar ile gerçek ve tüzel kişiler tarafından yürütülen sosyal hizmet ve yardım faaliyetlerinin, belirlenen ilke, usûl ve standartlar çerçevesinde denetimini yapmak.
- Sosyal hizmet ve yardım faaliyetleriyle bunlardan yararlananlara ilişkin bilgileri merkezî bir sistemde oluşturulacak veri tabanı aracılığıyla işlemek, kontrol etmek, izlemek ve geliştirilecek politika, strateji ve önlemler bağlamında değerlendirmek.
- Sosyal hizmetler ve yardımlar alanındaki uluslararası gelişmeleri ve faaliyetleri izlemek, bunlara katkı vermek ve yürütülecek çalışmalarda yararlanmak üzere değerlendirmek, bu alanda taraf olduğumuz uluslararası sözleşme ve anlaşmaların ulusal düzeyde uygulanmasını sağlamak.
- Mevzuatla Bakanlığa verilen diğer görev ve hizmetleri yapmak.

B- Teşkilat Yapısı

Bakanlığımız merkez, taşra ve yurt dışı teşkilatından oluşmaktadır.

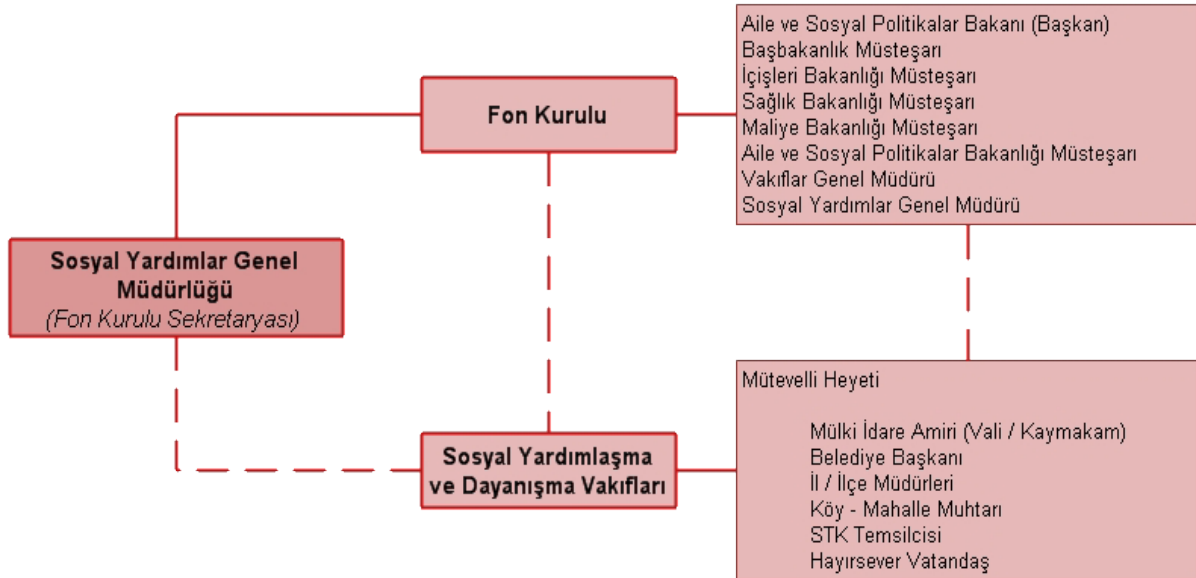
Şekil 1: Merkez Teşkilatı Organizasyon Yapısı



Şekil 2: Taşra Teşkilatı Organizasyon Yapısı



Şekil 3: Fon Kurulu Yapısı



C- Bilgi ve Teknolojik Kaynaklar

Aile ve Sosyal Politikalar Bakanlığı Bilgi İşlem Dairesi Başkanlığının bilişim altyapısı Karanfil ve Söğütözü olmak üzere 2 ana veri merkezinde bulunmaktadır. Bakanlığımızın merkez ve taşra teşkilatına hizmet veren uygulama ve projeler ağırlıklı olarak günümüzün teknolojisi olan sanallaştırma platformu kullanılarak yönetilmektedir. Merkez, taşra ve Sosyal Yardımlaşma ve Dayanışma Vakfı personeline destek verilmektedir. Bakanlığımızca elektronik ortamda sunulan hizmetlere Tablo 1’de yer verilmiştir.

Tablo 1: Elektronik Ortamda Sunulan Hizmetler

| Proje Adı | Açıklama |
|---|--|
| Aile Bilgi Sistemi | MILKEP, ASDEP, Sosyal Hizmet Başlatma, Yönetme, Sonlandırma süreçlerini içeren sistemdir. |
| Bütünleşik Sosyal Yardım Sistemi | Tüm sosyal yardım süreçlerinin yürütüldüğü sistemdir. |
| Elektronik Belge Yönetim Sistemi | Evrak süreçlerinin ve yazışmaların elektronik ortamda yürütüldüğü sistemdir. |
| Yönetim Bilişim Sistemi | Mevcut durumda Bakanlık ana hizmetlerinin yürütüldüğü sistemdir. |
| Personel Yönetim Sistemi | Personel iş ve işlemlerinin yürütüldüğü sistemdir. |
| Doğum Yardımı Bilgi Sistemi | Doğum yardımı başvuru değerlendirme ve ödeme süreçlerinin yürütüldüğü sistemdir. |
| Şehit Gazi Bilgi Sistemi | Şehit yakınları ve gazilere yönelik hizmetlerin yürütüldüğü sistemdir. |
| Çeyiz Konut Desteği Sistemi | Çeyiz ve konut hesaplarına ilişkin devlet desteklerinin takip edildiği ve raporlandığı sistemdir. |
| Alo183 Çağrı Kayıt Sistemi | Alo 183 Merkezinin yürüttüğü operasyonların kayıt altına alınarak izlendiği sistemdir. |
| ASDEP Personel Alım Sistemi | ASDEP personel alımlarının yürütüldüğü ve izlendiği sistemdir. |
| Fikir Evi Projesi | Bakanlıkta üretilen proje fikirlerinin kayıt altına alınacağı sistemdir. |
| Alo183 Personel Takip Projesi | Alo183 Çağrı Merkezi kapsamında çalışan personelin iş ve işlemlerinin takip edildiği sistemdir. |
| e-Kütüphane Portalı | Bakanlık yayınlarının tüm vatandaşlar tarafından takip edilebildiği sistemdir. |
| Kreş Takip Sistemi | Koordinasyonu ve denetimi Bakanlık tarafından yapılan kreşlere yönelik iş ve işlemlerin takip edildiği sistemdir. |
| Personel Alım Sistemleri | Çeşitli nitelikte ve unvanlarda personel alımlarının başvuru ve değerlendirme süreçlerinin yürütüldüğü sistemlerdir. |
| e-Devlet Hizmetleri | Bakanlığın çeşitli hizmetlerinin vatandaşlar ve diğer kamu kurumlarına açılmasına yönelik sunulan servislerdir. |
| STK Envanter Modülleri | Çeşitli alanlarda Bakanlık birimlerinin ortak faaliyet yürüttükleri STK’ların kayıt altına alındığı/alınacağı modüllerdir. |

D- İnsan Kaynakları

2017 yılı sonu itibariyle Bakanlığımızda 15.045 kişi görev yapmaktadır. Bu sayının 14.871'i kadrolu personel olup 61 kişi sözleşmeli personel, 93 kişi geçici personel, 20 kişi ise işçi statüsündedir. Merkez teşkilatı 1.239 kişiden oluşurken, taşra teşkilatımız 13.806 kişiden oluşmaktadır. Bakanlığımız personel sayılarına ilişkin bilgiler Tablo 2'de özet olarak verilmiştir.

Tablo 2: Bakanlık Merkez ve Taşra Teşkilatı Personel Sayıları

| | Kadrolu | Sözleşmeli | Geçici | İşçi | Toplam |
|---------------|---------------|------------|-----------|-----------|---------------|
| Merkez | 1.217 | 18 | 4 | - | 1.239 |
| Taşra | 13.654 | 43 | 89 | 20 | 13.806 |
| TOPLAM | 14.871 | 61 | 93 | 20 | 15.045 |

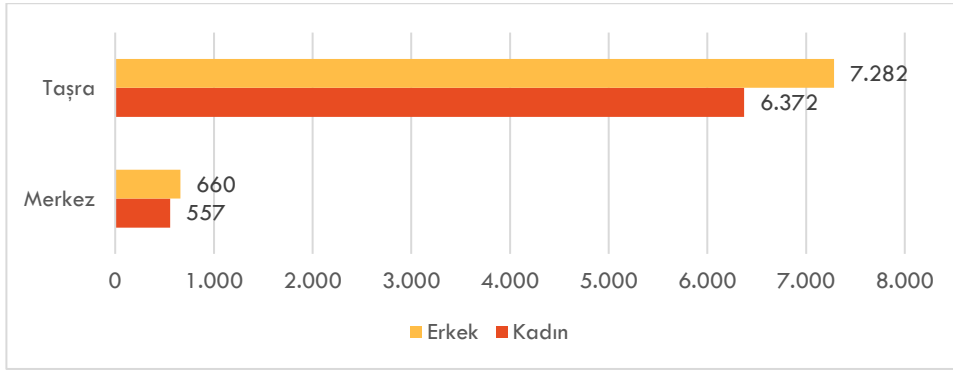
Bakanlığımız merkez teşkilatında kadrolu olarak görev yapan 1.217 kişinin %67'si lisans, %16'sı yüksek lisans, %2'si ise doktora programlarından mezundur. Taşra teşkilatında görev yapanların %59'u lisans, %5'i yüksek lisans mezunu olup, doktorasını tamamlamış 1 kişi görev yapmaktadır. Bakanlığımız kadrolu merkez ve taşra personelinin eğitim durumuna göre dağılımı Tablo 3'te gösterilmiştir.

Tablo 3: Kadrolu Personelin Eğitim Durumuna Göre Dağılımı

| | Doktora | Y. Lisans | Lisans | Önlisans | Lise | Ortaokul | İlkokul | Toplam |
|---------------|-----------|------------|--------------|--------------|--------------|------------|------------|---------------|
| Merkez | 23 | 200 | 815 | 66 | 94 | 17 | 2 | 1.217 |
| Taşra | 1 | 682 | 8.124 | 1.289 | 2.221 | 844 | 493 | 13.654 |
| TOPLAM | 24 | 882 | 8.939 | 1.355 | 2.315 | 861 | 495 | 14.871 |

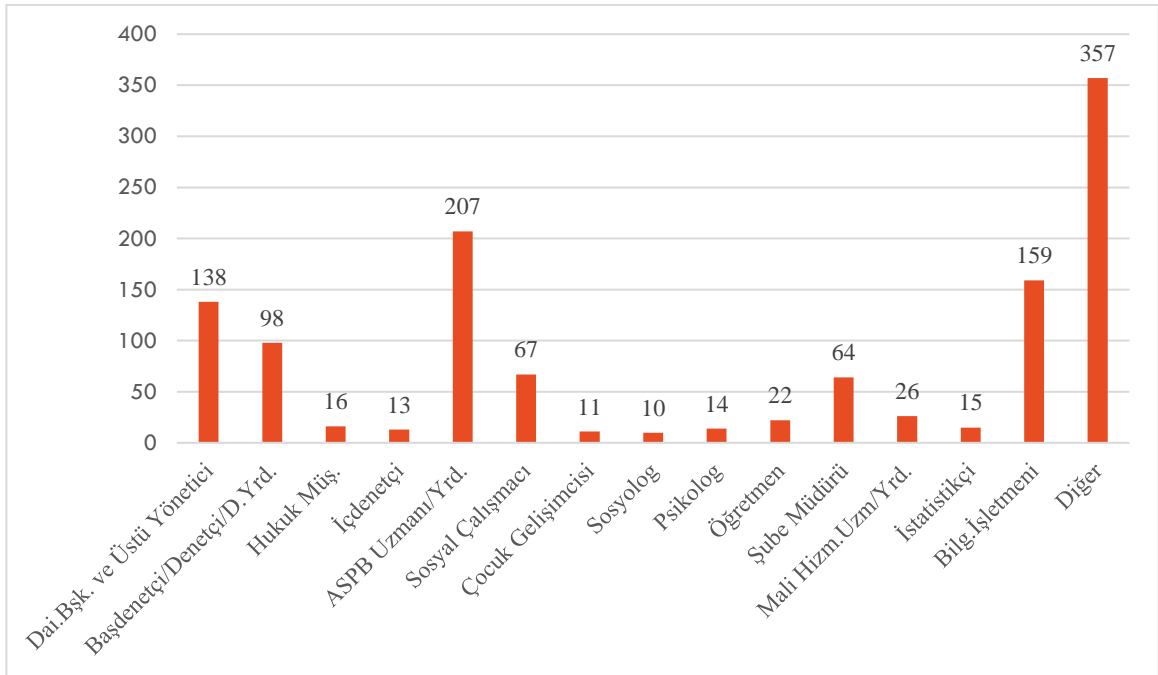
Bakanlığımız merkez teşkilatı kadrolu personelinin %46'sını kadınlar, %54'ünü ise erkekler oluşturmaktadır. Taşra teşkilatımızın %47'si kadın, %53'ü ise erkek personelden oluşmaktadır. Bakanlığımızın merkez ve taşra teşkilatında çalışan personelin cinsiyete göre dağılımına Grafik 1'de yer verilmiştir.

Grafik 1: Kadrolu Personelin Cinsiyete Göre Dağılımı

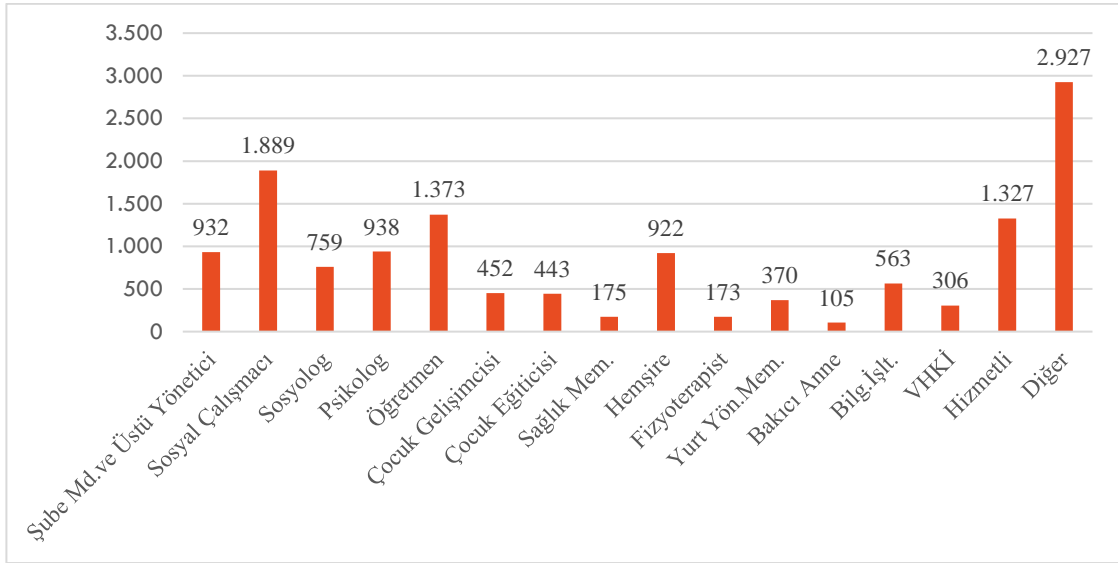


Grafik 2 ve 3'te sırasıyla Bakanlığımız merkez ve taşra teşkilatında görev yapan kadrolu personelin unvana göre dağılımı gösterilmiştir.

Grafik 2: Bakanlığımız Merkez Teşkilatı Kadrolu Personelinin Unvan ve Göreve Göre Dağılımı

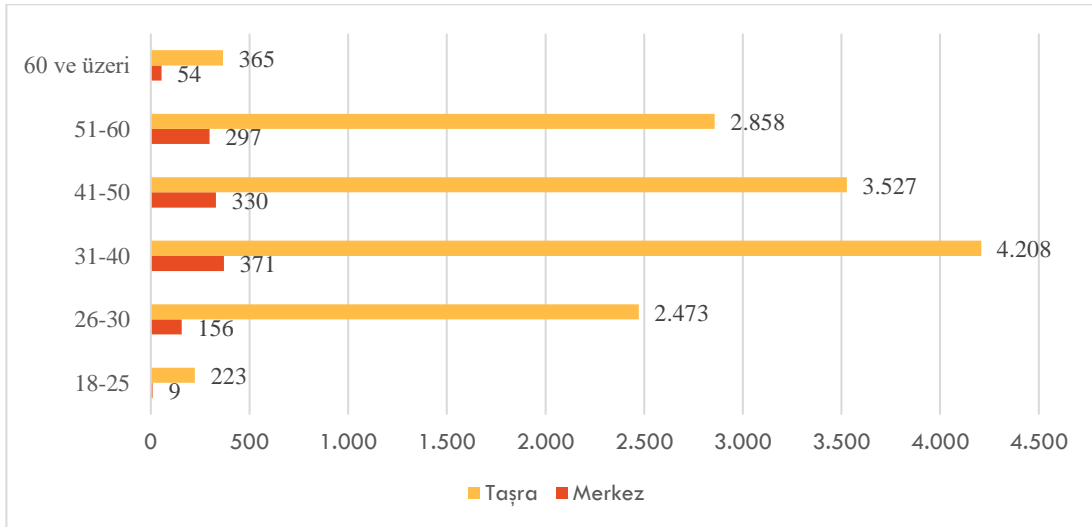


Grafik 3: Bakanlığımız Taşra Teşkilatı Kadrolu Personelinin Unvan ve Göreve Göre Dağılımı



Bakanlığımız çalışanlarının %50'si 18-40 yaş aralığındadır. Grafik 4'te Bakanlığımız merkez ve taşra teşkilatı personelinin yaş gruplarına göre dağılımına yer verilmiştir.

Grafik 4: Bakanlığımız Merkez ve Taşra Teşkilatı Kadrolu Personelinin Yaş Gruplarına Göre Dağılımı



E- Fiziki Kaynak Analizi

Bakanlığımız hizmetlerini Eskişehir Yolu Söğütözü Mahallesi 2177. Sokak No: 10/A Çankaya adresinde bulunan ana hizmet binasında ve her ilde bulunan hizmet binalarında yürütmektedir. Bakanımız, Bakan Yardımcımız, Bakanlığımızın tüm üst yönetim makamları ile merkez hizmet birimlerinin yönetici ve çalışanları ana binada bulunmaktadır.

Bakanlığımız ülke geneline yaygın hizmet kuruluşlarına sahiptir. Hizmet kuruluşlarımızın fiziki yeterlilikleri ihtiyaçlar çerçevesinde sağlanmaktadır. Tablo 3'te Bakanlığımızın hizmet kuruluşlarına yer verilmiştir.

Tablo 4: Hizmet Kuruluşları

| Çocuk Hizmetleri Kuruluşları |
|--|
| Çocuk Evleri Koordinasyon Merkezi (ÇEKOM) |
| Çocuk Koruma, İlk Müdahale ve Değerlendirme Birimi (ÇOKİM) |
| Çocuk Evleri Sitesi |
| Çocuk Evleri |
| Çocuk Destek Merkezleri (ÇODEM) |
| Engelli ve Yaşlı Hizmetleri Kuruluşları |
| Engelli Bakım ve Rehabilitasyon Merkezleri |
| Rehabilitasyon ve Aile Danışma Merkezleri |
| Huzurevleri ve Huzurevi Yaşlı Bakım ve Rehabilitasyon Merkezleri |
| Engelsiz Yaşam Merkezleri |
| Umut Evleri (Ev Tipi Bakım) |
| Yaşlı Yaşam Evleri |
| Aile ve Toplum Hizmetleri Kuruluşları |
| Sosyal Hizmet Merkezleri (SHM) |
| Kadın Hizmetleri Kuruluşları |
| Kadın Konukevleri |
| Şiddet Önleme ve İzleme Merkezleri (ŞÖNİM) |
| Sosyal Yardım Kuruluşları |
| Sosyal Yardımlaşma ve Dayanışma Vakıfları (SYDV) |
| Aile Destek Merkezleri (ADEM) |
| Sosyal Dayanışma Merkezleri (SODAM) |
| İlgili Kuruluş |
| Darülaceze Başkanlığı |

II- PERFORMANS BİLGİLERİ

A- Temel Politika ve Öncelikler

Onuncu 5 Yıllık Kalkınma Planı (2014-2018):

- Ailenin ve Dinamik Nüfus Yapısının Korunması Programı koordinatörlüğü ve bu programda yer alan “Aileye Yönelik Hizmetlerin Geliştirilmesi”, “Aile Refahının ve Nesiller Arası Dayanışmanın Artırılması”, “Dinamik Nüfus Yapısının Korunması” bileşenleri Bakanlığımız sorumluluğundadır.
- Kamu Harcamalarının Rasyonelleştirilmesi Programında yer alan “Sosyal Yardım ve Hizmetlerde Etkinliğin Sağlanması Bileşeni” Bakanlığımız işbirliğinde yürütülmektedir.
- Rekabetçiliği ve Sosyal Uyumu Geliştiren Kentsel Dönüşüm Programında yer alan “Büyükşehirlerde Sosyal Sorunların Yoğunlaştığı Alanlarda Uyumun Güçlendirilmesi Bileşeni” Bakanlığımız işbirliğinde yürütülmektedir.

65. Hükümet Programı:

Aile ve Toplum Hizmetleri;

- Aile kurumunun güçlendirilmesi, çocuklarımızın sayısının artırılarak nitelikli bir biçimde yetişmelerinin sağlanması
- ASDEP alt yapısının tamamlanması ve yeterli sayıda nitelikli personel istihdam edilerek ASDEP’in aşamalı olarak hayata geçirilmesi
- Aile, bebek ve çocuk dostu kültürel ortam ve mekânların oluşturulması
- SHM’lerde yürütülen hizmetlerin çeşitliliğinin ve etkinliğinin artırılması

Çocuk Hizmetleri;

- Çocuklarımızın kaliteli bir aile ortamında büyümesi, ruhen ve bedenen sağlıklı bir biçimde yetişmeleri ve topluma dinamizm kazandıran nesiller oluşturmaları
- Sokakta yaşayan, çalışan, çalıştırılan ve risk altında olduğu tespit edilen çocuklar ile koruma altında olup uyuşturucu bağımlılığı tedavisi tamamlanan çocuklar ve ailelerine yönelik psikolojik ve sosyal destek programlarının oluşturulması
- Çocuklarımız için ihtisaslaştırılmış rehabilitasyon sistemine geçilmesi, suç mağduru ya da suça sürüklenen çocukların en hızlı şekilde topluma kazandırılmaları
- Çocuklar ve gençler başta olmak üzere daha güvenli ve bilinçli internet kullanımının ve kullanıcı güvenliğinin sağlanması, internet kafelerin sınıflandırılması, sağlıklı ve güvenli bir şekilde hizmet vermelerinin sağlanması

Kadın Hizmetleri;

- Kadınların bireysel ve toplumsal olarak daha da güçlenmeleri, daha kaliteli eğitim almaları, karar alma mekanizmalarındaki etkinliklerinin artırılması
- İşgücü piyasasına girişlerinin kolaylaştırılması, sosyal güvencelerinin sağlanması ve kadın girişimci sayısının artırılması
- Kadına ilişkin mevzuatın ilgili tarafların görüşleri de alınarak gözden geçirilmesi
- Başta erken çocukluk dönemi eğitiminin geliştirilmesi olmak üzere, kız çocuklarının eğitime devam etmelerinin sağlanması için gerekli tedbirlerin alınması ve ilave teşvik mekanizmalarının hayata geçirilmesi
- Kadın istihdamına yönelik olarak getirdiğimiz istihdam teşviklerinin devamının sağlanması, Kadın Girişimciliği Programı’nın hazırlanarak uygulamaya konulması ve kadınlarımızın iş hayatına atılmalarının kolaylaştırılması

- Çalışanların ve işverenlerin kadın-erkek fırsat eşitliği bilincini güçlendirmeye yönelik farkındalık oluşturucu programların artırılması
- Kadınlarımız için iş ve aile yaşamını uzlaştırma politikalarının hayata geçirilmesi

Yaşlı Hizmetleri;

- Yaşlılarımızın ekonomik ve sosyal hayata daha aktif olarak katılmaları için Yaşlanma Ulusal Eylem Planı Uygulama Programının daha etkin bir şekilde hayata geçirilmesi

Engelli Hizmetleri;

- Engelli genç ve çocukların kısa süreli gündüz ve yatılı bakımı için güvenli bir biçimde bırakılabilecekleri Engelli Yaşam Merkezlerinin kurulması
- Engelli genç ve çocukların gün içerisinde sosyal faaliyet yapabilmelerine imkân verecek şekilde Gençlik Merkezlerinde ortam oluşturulması
- Engellilere özel bilgi ve iletişim teknolojileri yazılım ve donanımlarının yaygınlaştırılması, engellilerin bilgi ve iletişim teknolojilerine erişim imkânlarının artırılması

Sosyal Koruma ve Yoksullukla Mücadele;

- Yoksulluğun ortadan kaldırılması, ihtiyacı olan herkese sosyal destek sunulması, sosyal desteklere duyulan ihtiyacın azaltılması ve gelir dağılımının daha da iyileştirilmesi
- UNDP tarafından açıklanan İnsani Gelişme Endeksi sıralamasında Türkiye'nin "çok yüksek insani gelişmişlik" grubunda yer alması
- Tüm vatandaşlarımızı sosyal güvenlik ve genel sağlık sigortası (GSS) kapsamına alırken, aynı zamanda sürdürülebilir ve etkin çalışan bir sosyal güvenlik sisteminin oluşturulması
- Sosyal transferler ve vergi düzenlemelerinde en yoksul kesimin gözetilmesi
- Sosyal yardım ve istihdam bağının güçlendirilmesi
- Yoksul ailelere belirli ölçütlerle internet erişim imkânının sağlanması
- Sosyal hizmet ve yardım kuruluşları arasında koordinasyon ve işbirliğinin artırılması, bu kapsamda Aile Bilgi Sistemi'nin kurulması

Orta Vadeli Program (2018-2020):

- Sosyal yardım harcamaları, etkinlik ve verimlilik temelinde etkileri de dikkate alınarak gözden geçirilecek, mükerrer kullanım önlenecek, denetim faaliyetleri artırılarak kurumlar arası koordinasyon güçlendirilecektir.
- Yoksulluk ve sosyal dışlanma riski altında bulunan birey ve grupların fırsatlara erişimleri kolaylaştırılarak ekonomik ve sosyal hayata katılımlarının artırılması üretimi, istihdamı ve sürdürülebilir kalkınmayı destekleyecektir.
- Kadınların istihdamını desteklemek için mekân ve zaman kısıtlarını azaltacak esneklikte, başta bilişim teknolojileri olmak üzere teknolojinin daha fazla kullanımına yönelik bir teşvik mekanizması geliştirilecektir.
- Kadınların iş hayatına katılımının artırılması amacıyla bakım hizmetleri desteklenecek ve buna yönelik altyapı güçlendirilecektir.
- Başta kadınlar olmak üzere özel politika gerektiren grupların istihdamını kolaylaştırmak üzere mevzuatta yer alan esnek çalışma biçimlerinin hayata geçirilmesi sağlanacaktır.
- Sosyal yardım alan çalışabilir durumdaki bireylerin üretken duruma getirilerek sürdürülebilir gelir elde edebilmelerinin sağlanması amacıyla aktif işgücü programlarından etkin bir biçimde yararlanılacaktır.
- Dezavantajlı gruplar için eğitim, sağlık, istihdam ve sosyal güvenlik gibi temel hizmetlere erişilebilirlik artırılacaktır.

- Engellilerin ekonomik ve sosyal hayata katılımlarının artırılması için sosyal ve fiziki çevre şartları iyileştirilmeye devam edilecektir.

2018 Yılı Programı:

- Sosyal Hizmet Merkezleri (SHM) aracılığıyla Aile Eğitim Programının (AEP) ve Evlilik Öncesi Eğitim Programlarının ulaştığı kişi sayısı artırılabacaktır.
- Afet ve acil durumlarda ailelerin psikolojik olarak desteklenmesine ve güçlendirilmesine yönelik hizmet sunan meslek elemanlarına eğitim verilecektir.
- Kadınların ekonomik ve sosyal yaşamda güçlenmelerine yönelik projeler yürütülecek, eğitimler verilecektir.
- Ailenin bütünlüğünün korunması ve güçlendirilmesi amacıyla aileye yönelik koruyucu ve önleyici hizmetler geliştirilecektir.
- Medyada Kadın Temsili Projesi gerçekleştirilecektir.
- Görsel ve işitsel medya kullanılarak aile, evlilik, aile içi iletişim ve etkileşim konularında eğitim programları yaygınlaştırılacaktır.
- Görsel, işitsel ve sosyal medyanın aile üzerindeki olumsuz etkilerini azaltmaya yönelik eğitimler verilecektir.
- Evlilik öncesi eğitim, aile danışmanlığı ve aile eğitimi hizmet standartları oluşturulacaktır.
- Kadına yönelik şiddetin azaltılması için toplumsal bilinç düzeyinin yükseltilmesi, verilen hizmetlerin etkinlik ve kalitesinin artırılması sağlanacaktır.
- Kamu politikaları ve uygulamalarında toplumsal cinsiyet eşitliğinin sağlanması amacıyla Toplumsal Cinsiyete Duyarlı Bütçelemeye ilişkin hazırlık çalışmaları tamamlanacaktır.
- Çocuğa saygı kültürüne ve çocuk haklarına yönelik bilinç ve duyarlılığın geliştirilmesi faaliyetleri artırılacak ve çeşitlendirilecektir.
- Çocukların gelişimlerini güçlendirmek üzere, erken dönem çocuk bakım ve eğitim hizmetlerine erişim imkânları artırılabacaktır.
- Koruma ve bakım altında bulunan bütün çocukların erken çocukluk döneminde eğitim almaları sağlanacaktır.
- Koruma ve bakım altındaki çocukların eğitim seviyelerini yükseltmeye, sosyal ve bireysel gelişimlerine hız kazandırmaya yönelik çalışmalar artırılabacaktır.
- Sosyal hizmet modellerinden reşit olarak veya eğitimini tamamlayarak ayrılan gençlerin bakım sonrası süreçte sosyal hayata uyumları desteklenecektir.
- Çocuğa yönelik ihmal ve istismarı önleyecek program ve uygulamalar geliştirilecektir.
- Risk altındaki çocuklara yönelik psikolojik destek programları yaygınlaştırılacak, bakım hizmetleri ihtisaslaştırılacak ve sayıları artırılabacaktır.
- Uyuşturucuyla Mücadele Eylem Planı (2016-2018) kapsamında, bağımlıların tedavi sonrasında topluma uyumunu sağlamaya yönelik sosyal uyum birimleri açılacaktır.
- Gelir dağılımını iyileştirmeyi ve yoksulluğu azaltmayı hedefleyen sosyal transferlerin etkinliğinin artırılmasına yönelik mevzuat hazırlıkları tamamlanacaktır.
- Puanlama Formülü göstergeleri ve Bütünleşik Sosyal Yardım Bilgi Sistemi verileri kullanılarak sosyal uyum analizleri yapılacaktır.
- Sivil toplumun sosyal hizmet ve yardımlara katılımına yönelik tanıtım faaliyetleri artırılacak, sivil toplumun ve vatandaşların gönüllü olarak katkı sağlamaları teşvik edilecektir.
- Mahalli idarelerin sosyal yardım faaliyetlerini kamu sosyal yardım kuruluşlarıyla işbirliği halinde yürütmeleri sağlanacaktır.
- Sosyal hizmet ve yardımlar alanında bütüncül hizmet sunulmasını sağlamaya yönelik Aile Sosyal Destek Programı (ASDEP) modelinin alt yapısı tamamlanarak uygulama yaygınlaştırılacaktır.

- Sosyal hizmet alanında kurum bakımı hizmetlerine ilişkin standartlar geliştirilecek ve bu hizmetlerin niteliđi iyileřtirilecektir.
- Korunmaya muhtaç çocuklara yönelik öncelikle aile yanında bakım olmak üzere koruyucu aile hizmeti yaygınlařtırılacaktır.
- Korunmaya muhtaç çocukların kendi aileleri yanında desteklenmesine öncelik verilecektir.
- Engellilere yönelik bakım ve destek hizmetlerinin etkinliđi, yaygınlıđı ve denetimi artırılacak, bakım ve rehabilitasyon kuruluşlarının fiziki řartları iyileřtirilecektir.
- Engellilerin ekonomik ve sosyal hayata katılımlarının artırılması için sosyal ve fiziki çevre řartları iyileřtirilmeye devam edilecektir.
- Yařlılara yönelik bakım ve destek hizmetlerinin etkinlik, yaygınlık ve denetimi artırılacak, kuruluşların fiziki řartları iyileřtirilecektir.

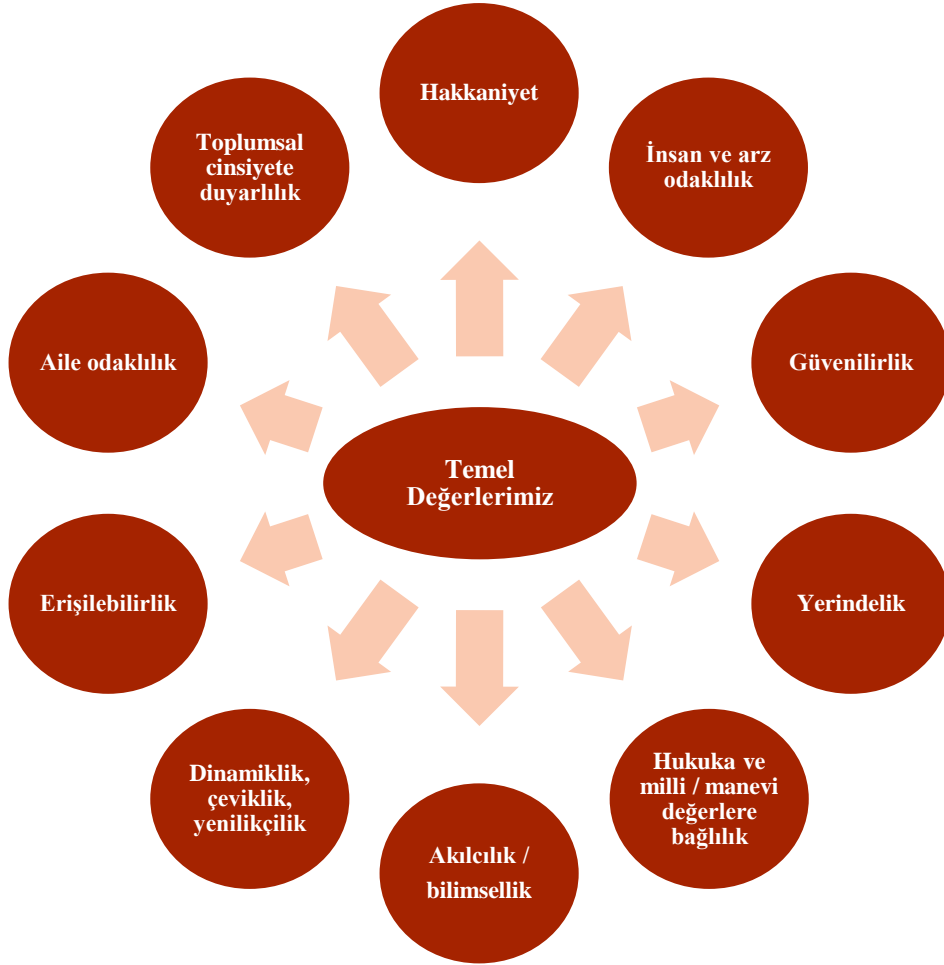
B- Misyon, Vizyon ve Temel Değerlerimiz

MİSYON

Bireyin, ailenin ve toplumsal değerlerimizin korunması, güçlendirilmesi ve geliştirilmesine yönelik sosyal politikalar belirlemek, uygulamak ve uygulanmasını sağlamak

VİZYON

Mutlu birey, güçlü aile, müreffeh toplum



C- Stratejik Amaç ve Hedeflerimiz

SA 1

- Ailenin korunması ve güçlendirilmesi

SA 2

- Koruyucu ve önleyici hizmetlerin nitelik ve niceliğinin geliştirilmesi, fırsat eşitliğinin sağlanması

SA 3

- Bakım ve rehabilitasyon hizmetlerinin güçlendirilmesi

SA 4

- Sosyal yardım ve sosyal hizmet sistemlerinin geliştirilmesi

SA 5

- Hizmet kalitesi ve kapasitesinin artırılması

Stratejik Amaç 1: Ailenin korunması ve güçlendirilmesi

Hedef 1.1: Aileye yönelik eğitim ve danışmanlık hizmetlerini etkinleştirmek ve yaygınlaştırmak

Hedef 1.2: Aile yapısını olumsuz etkileyen kötü alışkanlıklar ve bağımlılıkların aile üzerindeki olumsuz etkilerinin azaltılmasına katkı sağlamak

Hedef 1.3: Göç, afet ve acil durumlarda bireylere ve ailelere yönelik psikososyal destek hizmetlerini koordineli ve etkili bir şekilde sunmak

Stratejik Amaç 2: Koruyucu ve önleyici hizmetlerin nitelik ve niceliğinin geliştirilmesi, fırsat eşitliğinin sağlanması

Hedef 2.1: Ailelerin sorunlarını arz odaklı olarak yerinde tespit etmek

Hedef 2.2: Çocukların korunmaya ve bakıma muhtaç hale gelmeden aile ortamında yetiştirilmelerini sağlamak

Hedef 2.3: Özel politika gerektiren birey ve grupların güçlendirilerek ekonomik ve sosyal hayata katılımlarını artırmak

Hedef 2.4: Kadına yönelik ayrımcılıkla mücadele etmek ve kadının toplumdaki konumunu güçlendirmek

Hedef 2.5: Bedensel, zihinsel, sosyal ya da ekonomik şartları sebebiyle özel ihtiyacı olan kişilerin kamu hizmetlerine erişimini kolaylaştırıcı tedbirler almak

Stratejik Amaç 3: Bakım ve rehabilitasyon hizmetlerinin güçlendirilmesi

Hedef 3.1: Engelli, yaşlı ve çocuklara yönelik ihtisaslaşmış bakım hizmetlerini geliştirmek ve yaygınlaştırmak

Hedef 3.2: Aile odaklı bakım hizmetlerini yaygınlaştırmak

Stratejik Amaç 4: Sosyal yardım ve sosyal hizmet sistemlerinin geliştirilmesi

Hedef 4.1: Sosyal hizmet ve sosyal yardımları bütüncül, çok paydaşlı ve katılımcı bir yaklaşımla geliştirmek ve uygulamayı gözetmek

Hedef 4.2: Sosyal yardımlar ile yoksulluğu ve yoksulluğun etkilerini azaltmak

Hedef 4.3: Yurtdışında yaşayan vatandaşlarımızın ve soydaşlarımızın sosyal hizmetlere erişimini artırmak

Stratejik Amaç 5: Hizmet kalitesi ve kapasitesinin artırılması

Hedef 5.1: Bakanlık hizmetlerine erişimi kolaylaştırmak, kalite ve memnuniyeti artırmak

Hedef 5.2: İnsan kaynaklarının mesleki yetkinliğini geliştirmek

Hedef 5.3: İnsan kaynakları yönetim modeli geliştirip uygulamak

D- Performans Hedef ve Göstergeleri ile Faaliyetler

Hedef tablolarında yer verilen performans göstergelerine ilişkin olarak 2017 yılı baz değer olup, yıllık değerler 2018 yılından itibaren kümülatif olarak hesaplanmaktadır.

Performans Hedefi 1.1: Aileye yönelik eğitim ve danışmanlık hizmetlerini etkinleştirmek ve yaygınlaştırmak

| Performans Hedefi Tablosu (PH-1.1) | | | | | | |
|--|---|---------------|-------------|---------------|---------|-----------|
| İdare Adı | Aile ve Sosyal Politikalar Bakanlığı | | | | | |
| Amaç | Ailenin korunması ve güçlendirilmesi | | | | | |
| Hedef | Aileye yönelik eğitim ve danışmanlık hizmetlerini etkinleştirmek ve yaygınlaştırmak | | | | | |
| Performans Hedefi | Aileye yönelik eğitim ve danışmanlık hizmetlerini etkinleştirmek ve yaygınlaştırmak | | | | | |
| Performans Göstergeleri | | Sorumlu Birim | Ölçü Birimi | 2018 | 2019 | 2020 |
| 1 | Danışmanlık hizmetlerinin ulaştığı kişi sayısı | ATHGM | Sayı | 6.000 | 16.000 | 26.000 |
| Aile Danışmanlığı ve Boşanma Süreci Danışmanlığı hizmetlerinin daha geniş kesimlere ulaştırılması hedeflenmektedir. | | | | | | |
| 2 | Aileye yönelik eğitimlerin verildiği kişi sayısı | ATHGM | Sayı | 400.000 | 800.000 | 1.200.000 |
| Aile Eğitim Programı ve Evlilik Öncesi Eğitim Programı kapsamında eğitim verilen kişi sayısı, aileye yönelik hizmetlerin yaygınlaştırılmasında önemli bir göstergedir. | | | | | | |
| 3 | Aileye yönelik eğitim ve danışmanlık hizmetlerinden memnuniyet oranı (%) | ATHGM | Oran | İlk Ölçüm %90 | %90 | %90 |
| Aileye yönelik eğitim ve danışmanlık hizmetlerinden memnuniyet, söz konusu hizmetlerin kalitesini ortaya koyan önemli bir ölçüttür. | | | | | | |
| 4 | Hizmete açılan SHM sayısı | ATHGM | Sayı | 330 | 370 | 422 |
| Ülke genelinde sosyal hizmetlere ilişkin artan ihtiyacın karşılanmasına yönelik, etkin şekilde hizmet verecek yeni SHM'ler açılacaktır. | | | | | | |

| Faaliyetler | Sorumlu Birim | 2018 Yılı Kaynak İhtiyacı (TL) | | |
|---|---------------|--------------------------------|------------|-------------------|
| | | Bütçe | Bütçe Dışı | Toplam |
| 1 Aileye Yönelik Eğitim ve Danışmanlık Faaliyetleri | ATHGM | 10.401.000 | 0 | 10.401.000 |
| Genel Toplam | | 10.401.000 | 0 | 10.401.000 |

Faaliyet Maliyetleri Tablosu

| | |
|----------------------------------|---|
| İdare Adı | Aile ve Sosyal Politikalar Bakanlığı |
| Performans Hedefi | Aileye yönelik eğitim ve danışmanlık hizmetlerini etkinleştirmek ve yaygınlaştırmak |
| Faaliyet Adı | Aileye Yönelik Eğitim ve Danışmanlık Faaliyetleri |
| Sorumlu Harcama Birimleri | Aile ve Toplum Hizmetleri Genel Müdürlüğü |
| Açıklama | <ul style="list-style-type: none">- AEP yeniden değerlendirilerek programa yeni ihtiyaçlara uygun modüller eklenmesi;<ul style="list-style-type: none">• Değerlendirme ve ihtiyaç analizi• Tek Toplum Etkileyen Travmatik Olaylara Yönelik Aile Dayanıklılığı Eğitim Programı Projesi• Ebeveynli ailelere yönelik eğitim programı- Aile eğitimi ve danışmanlık hizmetinin daha geniş kesimlere ulaştırılması,- Bakanlığımız sosyal yardım ve destek hizmetlerinden yararlanan ailelerin AEP'e katılımının sağlanması;<ul style="list-style-type: none">• Duyuru, bilgilendirme• Mekân ve materyal hazırlama• Eğitim• Değerlendirme- AEP kapsamında eğitici eğitimleri gerçekleştirilmesi,- Evlilik Öncesi Eğitim Yaygınlaştırma Projesi,- AEP Ölçme & Değerlendirme Sisteminin Geliştirilmesi ve Pilot Uygulama Projesi,- Mesleki Yeterlik Kurumu ile Aile Danışmanlığı Ulusal Yeterlilik çalışmasının sonuçlandırılarak, Aile Danışmanlığına akreditasyona tabi "Sınav ve Belgelendirme" sistemi getirilmesi,- Aile kurumunu desteklemeye yönelik koruyucu önleyici eğitim-danışmanlık hizmetlerinin yaygınlaştırılması ve usulsüz faaliyet gösteren aile danışmanlığı merkezlerinin cezalandırılması. |

| Ekonomik Kod | | 2018 |
|-------------------------------|------------------------------|-------------------|
| 01 | Personel Giderleri | 6.000.000 |
| 02 | SGK Devlet Primi Giderleri | 710.000 |
| 03 | Mal ve Hizmet Alım Giderleri | 856.000 |
| 06 | Sermaye Giderleri | 2.835.000 |
| Toplam Kaynak İhtiyacı | | 10.401.000 |

Performans Hedefi 1.2: Aile yapısını olumsuz etkileyen kötü alışkanlıklar ve bağımlılıkların aile üzerindeki olumsuz etkilerinin azaltılmasına katkı sağlamak

| Performans Hedefi Tablosu (PH-1.2) | | | | | | |
|---|--|---------------|-------------|---------|------------------------------|------------------------------|
| İdare Adı | Aile ve Sosyal Politikalar Bakanlığı | | | | | |
| Amaç | Ailenin korunması ve güçlendirilmesi | | | | | |
| Hedef | Aile yapısını olumsuz etkileyen kötü alışkanlıklar ve bağımlılıkların aile üzerindeki olumsuz etkilerinin azaltılmasına katkı sağlamak | | | | | |
| Performans Hedefi | Aile yapısını olumsuz etkileyen kötü alışkanlıklar ve bağımlılıkların aile üzerindeki olumsuz etkilerinin azaltılmasına katkı sağlamak | | | | | |
| Performans Göstergeleri | | Sorumlu Birim | Ölçü Birimi | 2018 | 2019 | 2020 |
| 1 | Kötü alışkanlıkların ve bağımlılıkların azaltılmasına yönelik modüler eğitim verilen kişi sayısı | ATHGM | Sayı | 100.000 | 200.000 | 300.000 |
| AEP kapsamında yer alan kötü alışkanlıkların ve bağımlılıkların azaltılmasına yönelik eğitim modülüyle ulaşılan kişi sayısının yıllar itibarıyla artırılması öngörülmektedir. | | | | | | |
| 2 | Açılan Sosyal Uyum Birimi (SUB) sayısı | ATHGM | Sayı | 10 | AMATEM olan her yer | AMATEM olan her yer |
| Alkol ve Madde Bağımlılığı Tedavi ve Eğitim Merkezi (AMATEM) sayısı artışına bağlı olarak SUB sayısı da artacaktır. | | | | | | |
| 3 | SUB'larda bağımlılıkla mücadelede hizmet veren eğitimli meslek personeli sayısı | ATHGM | Sayı | 40 | Her birimde 4 meslek elemanı | Her birimde 4 meslek elemanı |
| Kötü alışkanlıkların ve bağımlılıkların azaltılmasına yönelik mücadelede hizmet veren, alanında uzman personel sayısının artırılması hedeflenmektedir. | | | | | | |

| Faaliyetler | Sorumlu Birim | 2018 Yılı Kaynak İhtiyacı (TL) | | |
|---------------------|---|--------------------------------|------------|-------------------|
| | | Bütçe | Bütçe Dışı | Toplam |
| 1 | Bağımlılıkla Mücadeleye Yönelik Eğitim Faaliyetleri | 1.487.000 | 0 | 1.487.000 |
| 2 | SUB Açılması | 18.280.000 | 0 | 18.280.000 |
| Genel Toplam | | 19.767.000 | 0 | 19.767.000 |

Faaliyet Maliyetleri Tablosu

| | | |
|----------------------------------|--|------------------|
| İdare Adı | Aile ve Sosyal Politikalar Bakanlığı | |
| Performans Hedefi | Aile yapısını olumsuz etkileyen kötü alışkanlıklar ve bağımlılıkların aile üzerindeki olumsuz etkilerinin azaltılmasına katkı sağlamak | |
| Faaliyet Adı | Bağımlılıkla Mücadelele Yönelik Eğitim Faaliyetleri | |
| Sorumlu Harcama Birimleri | Aile ve Toplum Hizmetleri Genel Müdürlüğü | |
| Açıklama | <ul style="list-style-type: none">- Türkiye Bağımlılıkla Mücadele Eğitimleri,- Hizmet sunumunu gerçekleştiren meslek elemanlarının belirli alanlarda uzmanlaşmasına imkân sağlayacak özel eğitimlere, sertifika programlarına katılması,- Bağımlılıkla ilgili eğitimlerin yaygınlaştırılması,- Eski bağımlı bireylerin tekrar madde kullanımına başlamasını önlemek ve sosyal uyumunun sağlanması, uyuşturucu ve bağımlılıkla mücadelede bilinç düzeyinin artırılması,- Bağımlılıkla ilgili eğitimlerin kurum ve kurum dışındaki kişilere ulaştırılması. | |
| Ekonomik Kod | | 2018 |
| 01 | Personel Giderleri | 1.037.000 |
| 02 | SGK Devlet Primi Giderleri | 250.000 |
| 03 | Mal ve Hizmet Alım Giderleri | 200.000 |
| Toplam Kaynak İhtiyacı | | 1.487.000 |

Faaliyet Maliyetleri Tablosu

| | | |
|----------------------------------|--|-------------------|
| İdare Adı | Aile ve Sosyal Politikalar Bakanlığı | |
| Performans Hedefi | Aile yapısını olumsuz etkileyen kötü alışkanlıklar ve bağımlılıkların aile üzerindeki olumsuz etkilerinin azaltılmasına katkı sağlamak | |
| Faaliyet Adı | Sosyal Uyum Birimlerinin (SUB) Açılması | |
| Sorumlu Harcama Birimleri | Aile ve Toplum Hizmetleri Genel Müdürlüğü | |
| Açıklama | <ul style="list-style-type: none">- SHM'lere bağlı ve 3 ilde 4 birim olarak hizmet veren SUB'ların 10 ilde daha yaygınlaştırılması ve AMATEM sayısı artışına bağlı olarak SUB sayısının artırılması. | |
| Ekonomik Kod | | 2018 |
| 01 | Personel Giderleri | 6.532.000 |
| 02 | SGK Devlet Primi Giderleri | 1.991.000 |
| 03 | Mal ve Hizmet Alım Giderleri | 9.757.000 |
| Toplam Kaynak İhtiyacı | | 18.280.000 |

Performans Hedefi 1.3: Göç, afet ve acil durumlarda bireylere ve ailelere yönelik psikososyal destek hizmetlerini koordineli ve etkili bir şekilde sunmak

| Performans Hedefi Tablosu (PH-1.3) | | | | | | |
|---|---|---------------|-------------|--------|--------|--------|
| İdare Adı | Aile ve Sosyal Politikalar Bakanlığı | | | | | |
| Amaç | Ailenin korunması ve güçlendirilmesi | | | | | |
| Hedef | Göç, afet ve acil durumlarda bireylere ve ailelere yönelik psikososyal destek hizmetlerini koordineli ve etkili bir şekilde sunmak | | | | | |
| Performans Hedefi | Göç, afet ve acil durumlarda bireylere ve ailelere yönelik psikososyal destek hizmetlerini koordineli ve etkili bir şekilde sunmak | | | | | |
| Performans Göstergeleri | | Sorumlu Birim | Ölçü Birimi | 2018 | 2019 | 2020 |
| 1 | Afet ve acil durumlarda psikososyal destek çalışmaları konusunda paydaş kurumlar da dâhil olmak üzere eğitim alan meslek elemanı sayısı | ATHGM / EYDB | Sayı | 300 | 600 | 900 |
| Afet ve acil durumlarda psikososyal destek hizmeti sunan personele bu alanda eğitimler verilecektir. | | | | | | |
| 2 | Kamp dışında yaşayan Suriyeli çocuklara yönelik eğitimlerden faydalanan çocuk sayısı | ÇHGM | Sayı | 30.000 | 33.000 | 37.000 |
| Ülkemizde kamp dışında yaşayan Suriyeli çocuklara yönelik olarak düzenlenen eğitim programları, söz konusu çocukların topluma uyumunun sağlanmasına, insan haklarına uygun bir yaşam sürmelerine ve aynı zamanda kültürler arasında karşılıklı anlayışın ve hoşgörünün geliştirilmesine yönelik önemli bir göstergedir. | | | | | | |

| Faaliyetler | Sorumlu Birim | 2018 Yılı Kaynak İhtiyacı (TL) | | |
|---------------------|--|--------------------------------|------------------|------------------|
| | | Bütçe | Bütçe Dışı | Toplam |
| 1 | Psikososyal Destek Faaliyetleri | 2.050.000 | 0 | 2.050.000 |
| 2 | Suriyeli Çocuklara Yönelik Sosyal Uyum Programı Kapsamında Eğitim Destek Projesi | 0 | 1.500.000 | 1.500.000 |
| Genel Toplam | | 2.050.000 | 1.500.000 | 3.550.000 |

Faaliyet Maliyetleri Tablosu

| | | |
|----------------------------------|--|------------------|
| İdare Adı | Aile ve Sosyal Politikalar Bakanlığı | |
| Performans Hedefi | Göç, afet ve acil durumlarda bireylere ve ailelere yönelik psikososyal destek hizmetlerini koordineli ve etkili bir şekilde sunmak | |
| Faaliyet Adı | Psikososyal Destek Faaliyetleri | |
| Sorumlu Harcama Birimleri | Aile ve Toplum Hizmetleri Genel Müdürlüğü | |
| Açıklama | <ul style="list-style-type: none">- Afet ve acil durumlarda psikososyal destek hizmetleri kapsamında modüller geliştirilmesi ve ihtiyaçlar doğrultusunda yeni modüllerin ilave edilmesi,- Göç, afet ve acil durumlarda psikososyal destek hizmetlerine yönelik destekleyici materyallerin geliştirilmesi,- Hizmet sunumunda ihtiyaç duyulan lojistiğin afet ve acil durum öncesinde tamamlanması,- Türkiye Afet Müdahale Planı (TAMP) gereğince afet/ acil durumlarda görev alacak meslek elemanlarına psikososyal müdahale konusunda eğitici eğitimi ve eğitimler verilmesi,- Geçici koruma kapsamındaki yabancılara sunulan psikososyal destek hizmetlerinde personelin bu alandaki bilgi ve becerilerinin artırılması,- Geçici koruma kapsamındaki yabancılara verilen psikososyal destek hizmeti kapsamında Tespit, Yönlendirme ve Vaka Yönetimine İlişkin SHM'lerin Kapasitesinin Geliştirilmesi Projesi'nin gerçekleştirilmesi. | |
| Ekonomik Kod | | 2018 |
| 06 | Sermaye Giderleri | 2.050.000 |
| Toplam Kaynak İhtiyacı | | 2.050.000 |

Faaliyet Maliyetleri Tablosu

| | | |
|----------------------------------|---|------------------|
| İdare Adı | Aile ve Sosyal Politikalar Bakanlığı | |
| Performans Hedefi | Göç, afet ve acil durumlarda bireylere ve ailelere yönelik psikososyal destek hizmetlerini koordineli ve etkili bir şekilde sunmak | |
| Faaliyet Adı | Suriyeli Çocuklara Yönelik Sosyal Uyum Programı Kapsamında Eğitim Destek Projesi | |
| Sorumlu Harcama Birimleri | Çocuk Hizmetleri Genel Müdürlüğü | |
| Açıklama | <ul style="list-style-type: none">- Ülkemizde kamp dışında yaşayan Suriyeli çocukların Çocuk Hakları İl Çocuk Komiteleri aracılığıyla topluma uyumlarının sağlanması ve Türk çocuklar ile Suriyeli çocuklar arasında karşılıklı diyaloga ve bilgi alışverişine olanak sağlayacak bir platformun oluşturulması ile çocukların sosyal uyum problemlerini en aza indirmek, toplumdaki mevcut risk ve kaynaklarla ilgili farkındalıklarını arttırmak, haklarına uygun bir yaşam sürmelerini sağlamak ve aynı zamanda kültürler arasında karşılıklı anlayışın ve hoşgörünün geliştirilmesi,- 81 il genelinde Suriyeli ve Türk çocuklara yönelik akademik, sosyal, kültürel ve sportif etkinlikler düzenlenmesi,- Çocuk Hakları Komitelerinin güçlendirilmesi, etkinlik alanlarının çeşitlendirilmesi açısından ülkemizde geçici koruma statüsündeki Suriyeli çocuklara yönelik hizmetler bir fırsat oluşturmaktadır. | |
| Ekonomik Kod | | 2018 |
| Bütçe Dışı Kaynak | Yurt Dışı Kaynak | 1.500.000 |
| Toplam Kaynak İhtiyacı | | 1.500.000 |

Performans Hedefi 2.1: Ailelerin sorunlarını arz odaklı olarak yerinde tespit etmek

| Performans Hedefi Tablosu (PH-2.1) | | | | | | | | |
|--|---|-------|------|---------------|-------------|-----------|------|------|
| İdare Adı | Aile ve Sosyal Politikalar Bakanlığı | | | | | | | |
| Amaç | Koruyucu ve önleyici hizmetlerin nitelik ve niceliğinin geliştirilmesi, fırsat eşitliğinin sağlanması | | | | | | | |
| Hedef | Ailelerin sorunlarını arz odaklı olarak yerinde tespit etmek | | | | | | | |
| Performans Hedefi | Ailelerin sorunlarını arz odaklı olarak yerinde tespit etmek | | | | | | | |
| Performans Göstergeleri | | | | Sorumlu Birim | Ölçü Birimi | 2018 | 2019 | 2020 |
| 1 | ASDEP personeli başına düşen hane sayısı | ATHGM | Sayı | 4.600 | 3.500 | 3.000 | | |
| Stratejik Plan dönemi içerisinde ASDEP personel sayısı artırılarak personel başına düşen hane sayısı azaltılacaktır. | | | | | | | | |
| 2 | ASDEP ile ulaşılan hane sayısı | ATHGM | Sayı | 1.000.000 | 2.500.000 | 4.000.000 | | |
| ASDEP kapsamında 2020 yılı itibarıyla 4.000.000 haneye ulaşılmaya hedeflenmektedir. | | | | | | | | |

| Faaliyetler | | Sorumlu Birim | 2018 Yılı Kaynak İhtiyacı (TL) | | |
|---------------------|-------|---------------|--------------------------------|------------|--------------------|
| | | | Bütçe | Bütçe Dışı | Toplam |
| 1 | ASDEP | ATHGM | 268.000.000 | 0 | 268.000.000 |
| Genel Toplam | | | 268.000.000 | 0 | 268.000.000 |

Faaliyet Maliyetleri Tablosu

| | | |
|----------------------------------|--|--------------------|
| İdare Adı | Aile ve Sosyal Politikalar Bakanlığı | |
| Performans Hedefi | Ailelerin sorunlarını arz odaklı olarak yerinde tespit etmek | |
| Faaliyet Adı | ASDEP | |
| Sorumlu Harcama Birimleri | Aile ve Toplum Hizmetleri Genel Müdürlüğü | |
| Açıklama | <ul style="list-style-type: none">- ASDEP personel istihdamı,- ASDEP personeline eğitim verilmesi,- ASDEP hane ziyaretleri,- Risk Haritası Projesi,- Kurumlar arası işbirliği ve entegrasyon;<ul style="list-style-type: none">• İşbirliği yapılacak kurumlarla protokol (MEB, Sağlık Bak., ÇSGB, İŞKUR, İçişleri Bak., Adalet Bak., Üniversiteler, Belediyeler)- Medya ve kamuoyuna tanıtım. | |
| Ekonomik Kod | | 2018 |
| 03 | Mal ve Hizmet Alım Giderleri | 268.000.000 |
| Toplam Kaynak İhtiyacı | | 268.000.000 |

Performans Hedefi 2.2: Çocukların korunmaya ve bakıma muhtaç hale gelmeden aile ortamında yetiştirilmelerini sağlamak

| Performans Hedefi Tablosu (PH-2.2) | | | | | | |
|---|--|---------------|-------------|-----------|-----------|-----------|
| İdare Adı | Aile ve Sosyal Politikalar Bakanlığı | | | | | |
| Amaç | Koruyucu ve önleyici hizmetlerin nitelik ve niceliğinin geliştirilmesi, fırsat eşitliğinin sağlanması | | | | | |
| Hedef | Çocukların korunmaya ve bakıma muhtaç hale gelmeden aile ortamında yetiştirilmelerini sağlamak | | | | | |
| Performans Hedefi | Çocukların korunmaya ve bakıma muhtaç hale gelmeden aile ortamında yetiştirilmelerini sağlamak | | | | | |
| Performans Göstergeleri | | Sorumlu Birim | Ölçü Birimi | 2018 | 2019 | 2020 |
| 1 | SED alanlardan takdir-teşekkür alan öğrenci sayısı / SED alan öğrenci sayısı | ÇHGM | Oran | %35 | %40 | %45 |
| Sosyal ve ekonomik yoksunluk içinde olan kişi ve ailelerin çocuklarının, ailesi ya da yakınları yanında bakılmasının sağlanması amacıyla uygulanan SED Programı kapsamında eğitim gören çocuklarımızın başarısında her yıl %5 artış hedeflenmektedir. | | | | | | |
| 2 | Çocuk Hakları Komitesi faaliyetleri yoluyla ulaşılan çocuk sayısı | ÇHGM | Sayı | 85.000 | 175.000 | 275.000 |
| Çocuk Hakları Komitesi ile çocuk haklarının uygulanmasına yönelik bilinçlendirme ve tanıtım faaliyetlerinde bulunulacaktır. | | | | | | |
| 3 | Aile odaklı sosyal hizmet modellerinden yararlanan çocuk sayısı / Çocuk Koruma İlk Müdahale ve Değerlendirme Biriminden hizmet alan çocuk sayısı | ÇHGM | Oran | %80 | %82 | %84 |
| Korunmaya muhtaç çocukların korunma altına alınmasına esas oluşturacak nedenin ekonomik yoksunluk olması halinde, kuruluş bakımı yerine bu kişilere ve ailelerine ekonomik yardım ve diğer destekleyici sosyal hizmet uygulamalarıyla çocukların aileleriyle bir arada yaşamasına fırsat sağlanacaktır. | | | | | | |
| 4 | Sokakta çalıştırılan çocuklardan eğitime yönlendirilen çocuk sayısı/ Sokakta çalıştırıldığı tespit edilen çocuk sayısı | ÇHGM | Oran | %100 | %100 | %100 |
| Sokakta risk altındaki çocukların tespiti, uygun hizmete yönlendirilmesi ve gerekli müdahale ve takibin yapılması sağlanacaktır. | | | | | | |
| 5 | Çocuk ve Aile Rehberliği Portalı ve Mobil Uygulama Projesi kullanıcı sayısı | ÇHGM | Sayı | 1.000.000 | 1.500.000 | 2.000.000 |
| Çocuk ve Aile Rehberliği Portalı ve Mobil Uygulama Projesi kapsamında 2018 yılı için yaklaşık 1.000.000 kişinin aktif kullanıcı olarak hizmet alması hedeflenmektedir. | | | | | | |
| 6 | Çocuk istismarı konusunda eğitim verilen aile sayısı | ATHGM | Sayı | 650.000 | 1.300.000 | 1.950.000 |
| Çocuğa yönelik istismara ilişkin toplumsal farkındalığın artırılması hedeflenmektedir. | | | | | | |

| Faaliyetler | Sorumlu Birim | 2018 Yılı Kaynak İhtiyacı (TL) | | |
|--|---------------|--------------------------------|------------|--------------------|
| | | Bütçe | Bütçe Dışı | Toplam |
| 1 SED Faaliyetleri | ÇHGM | 934.000.000 | 0 | 934.000.000 |
| 2 Bilinçlendirme ve Farkındalık Faaliyetleri | ÇHGM | 2.580.000 | 0 | 2.580.000 |
| Genel Toplam | | 936.580.000 | 0 | 936.580.000 |

| Faaliyet Maliyetleri Tablosu | | |
|----------------------------------|---|--------------------|
| İdare Adı | Aile ve Sosyal Politikalar Bakanlığı | |
| Performans Hedefi | Çocukların korunmaya ve bakıma muhtaç hale gelmeden aile ortamında yetiştirilmelerini sağlamak | |
| Faaliyet Adı | SED Faaliyetleri | |
| Sorumlu Harcama Birimleri | Çocuk Hizmetleri Genel Müdürlüğü | |
| Açıklama | <ul style="list-style-type: none"> - Ailesi yanında SED ile desteklenen çocukların eğitime yönlendirilmesi ve okul başarılarının artırılmasına yönelik "Okul Destek Projesi" kapsamında SED ile desteklenen çocukların okula devamının sağlanması ve akademik başarısının artırılması, - Dezavantajlı çocuklarımızın, özel kreş ve gündüz bakımevleri ile özel çocuk kulüplerinin hizmetlerinden ücretsiz olarak yararlandırılması ve bu kapsamda ailelerin bilgilendirilmesi, - Şartlı nakit yardımı verilmesi (eğitim / sağlık). | |
| Ekonomik Kod | | 2018 |
| 05 | Cari Transferler | 934.000.000 |
| Toplam Kaynak İhtiyacı | | 934.000.000 |

| Faaliyet Maliyetleri Tablosu | | |
|----------------------------------|--|------------------|
| İdare Adı | Aile ve Sosyal Politikalar Bakanlığı | |
| Performans Hedefi | Çocukların korunmaya ve bakıma muhtaç hale gelmeden aile ortamında yetiştirilmelerini sağlamak | |
| Faaliyet Adı | Bilinçlendirme ve Farkındalık Faaliyetleri | |
| Sorumlu Harcama Birimleri | Çocuk Hizmetleri Genel Müdürlüğü | |
| Açıklama | <ul style="list-style-type: none"> - Çocukların sokakta çalıştırılma/dilendirilmelerine neden olan sosyal ve ekonomik sebepleri belirleyerek, ailelerin farkındalık düzeyinin artırılması ve çocukların rehabilitasyonunun sağlanması, - CODEM'lerde hizmet sunulan çocukların madde kullanımının engellenmesine yönelik koruyucu ve önleyici önlemler alınması (bilinçlendirme faaliyetleri, paydaş işbirliği, akran grup çalışmaları vb.), - Çocuklara Yönelik Sosyal ve Ekonomik Yoksunluk Risk Alanlarının Belirlenmesi ve Önleme Programı Geliştirilmesi Projesi, - Sokakta yaşayan ve çalışan çocuklar için mobil ekiplerin oluşturulması, - Çocuk hakları komitesi faaliyetlerinin geliştirilmesi, - Çocuk koruma ve ilk müdahale ve değerlendirme sisteminin güçlendirilmesi, - Çocuk ve Aile Rehberliği Portalı ve Mobil Uygulama Oluşturulması Projesi ile ailelerin; <ul style="list-style-type: none"> • Çocukluk dönemi sorunları • Yaş aralıklarına uygun kitap ve oyun listeleri • Güvenli internet kullanımı • İnternet bağımlılığı vb. <p>çocuklarla ilgili çeşitli bilgileri öğrenebilecekleri web portalı ile mobil uygulama oluşturulması.</p> | |
| Ekonomik Kod | | 2018 |
| 06 | Sermaye Giderleri | 2.580.000 |
| Toplam Kaynak İhtiyacı | | 2.580.000 |

Performans Hedefi 2.3: Özel politika gerektiren birey ve grupların güçlendirilerek ekonomik ve sosyal hayata katılımlarını artırmak

| Performans Hedefi Tablosu (PH-2.3) | | | | | | |
|--|--|---------------|-------------|-------|-------|--------|
| İdare Adı | Aile ve Sosyal Politikalar Bakanlığı | | | | | |
| Amaç | Koruyucu ve önleyici hizmetlerin nitelik ve niceliğinin geliştirilmesi, fırsat eşitliğinin sağlanması | | | | | |
| Hedef | Özel politika gerektiren birey ve grupların güçlendirilerek ekonomik ve sosyal hayata katılımlarını artırmak | | | | | |
| Performans Hedefi | Özel politika gerektiren birey ve grupların güçlendirilerek ekonomik ve sosyal hayata katılımlarını artırmak | | | | | |
| Performans Göstergeleri | | Sorumlu birim | Ölçü Birimi | 2018 | 2019 | 2020 |
| 1 | Korunma altındaki çocuklardan, istihdam hakkından yararlanmak için başvuran hak sahiplerinden gerekli koşulları sağlayanlardan istihdam edilenlerin oranı | ÇHGM | Oran | %100 | %100 | %100 |
| Korunma altındaki çocukların kamu kurumlarında istihdamı sağlanacaktır. | | | | | | |
| 2 | Şehit yakını, gazi ve gazi yakınlarından, istihdam hakkından yararlanmak için başvuran hak sahiplerinden gerekli koşulları sağlayanlardan istihdam edilenlerin oranı | ŞYGDB | Oran | %100 | %100 | %100 |
| Vatanı ve milleti uğruna hayatını kaybeden Şehitlerimizin yakınları ile bu uğurda malul olan Gazilerimizin kendileri veya birinci dereceden yakınlarının istihdamı sağlanacaktır. | | | | | | |
| 3 | Korunmalı işyerlerinde çalışan engelli birey artış oranı | EYHGM | Oran | %40 | %30 | %25 |
| Korunmalı İşyeri Projesi ile işgücü piyasasında normal şartlar altında çalışma imkânı kısıtlı olan zihinsel engelliler ile ruhsal duygusal bozukluğu olan engellilere uygun istihdam ortamları oluşturularak istihdamları sağlanacaktır. | | | | | | |
| 4 | Destekli İstihdam Modellerinin Geliştirilmesi Projesinin tamamlanma oranı | EYHGM | Oran | %20 | %40 | %60 |
| Engelli bireylerin özel sektörde istihdamını desteklemek amacıyla Destekli İstihdam Modelleri geliştirilecektir. | | | | | | |
| 5 | Kamu kurumlarında istihdam edilen engelli sayısı | EYHGM | Sayı | 5.000 | 8.000 | 11.000 |
| 2022 yılı itibarıyla kamu kurumlarında istihdam edilen engelli sayısı 64.873'e ulaşacaktır. | | | | | | |

| Faaliyetler | Sorumlu birim | 2018 Yılı Kaynak İhtiyacı (TL) | | | |
|---------------------|--|--------------------------------|-------------------|----------|-------------------|
| | | Bütçe | Bütçe Dışı | Toplam | |
| 1 | Şehit Yakınları, Gaziler ve Gazi Yakınlarına Yönelik Faaliyetler | ŞYGDB | 3.562.000 | 0 | 3.562.000 |
| 2 | Çocuklara Yönelik Faaliyetler | ÇHGM | 13.090.000 | 0 | 13.090.000 |
| 3 | Engelli ve Yaşlılara Yönelik Faaliyetler | EYHGM | 20.562.000 | 0 | 20.562.000 |
| Genel Toplam | | | 37.214.000 | 0 | 37.214.000 |

Faaliyet Maliyetleri Tablosu

| | | |
|----------------------------------|--|------------------|
| İdare Adı | Aile ve Sosyal Politikalar Bakanlığı | |
| Performans Hedefi | Özel politika gerektiren birey ve grupların güçlendirilerek ekonomik ve sosyal hayata katılımlarını artırmak | |
| Faaliyet Adı | Şehit Yakınları, Gaziler ve Gazi Yakınlarına Yönelik Faaliyetler | |
| Sorumlu Harcama Birimleri | Şehit Yakınları ve Gaziler Dairesi Başkanlığı | |
| Açıklama | <ul style="list-style-type: none">- Şehitlik ve gazilik kavramlarına ilişkin toplumsal farkındalığın artırılması,- Şehit yakını ve gazilerin istihdamı,- Şehit yakını, gazi ve gazi yakınlarının seyahat kartı,- Şehit yakını ve gazilerimizin sosyal hayata adaptasyonunun artırılması,- Her yıl 500 şehit yakını ve gaziye kişisel gelişim eğitimlerinin verilmesi, ailenin sosyal yönünün güçlendirilmesi ve hayata uyumunun kolaylaştırılması, toplumda farkındalık oluşturulması. | |
| Ekonomik Kod | | 2018 |
| 01 | Personel Giderleri | 808.000 |
| 02 | SGK Devlet Primi Giderleri | 134.000 |
| 03 | Mal ve Hizmet Alım Giderleri | 2.620.000 |
| Toplam Kaynak İhtiyacı | | 3.562.000 |

Faaliyet Maliyetleri Tablosu

| | | |
|----------------------------------|--|-------------------|
| İdare Adı | Aile ve Sosyal Politikalar Bakanlığı | |
| Performans Hedefi | Özel politika gerektiren birey ve grupların güçlendirilerek ekonomik ve sosyal hayata katılımlarını artırmak | |
| Faaliyet Adı | Çocuklara Yönelik Faaliyetler | |
| Sorumlu Harcama Birimleri | Çocuk Hizmetleri Genel Müdürlüğü | |
| Açıklama | <ul style="list-style-type: none">- Bilinçlendirme faaliyetleri,- Sosyal hizmet ve yardım kuruluşlarına yönlendirilmesi,- Eğitim hayatına katılımlarına ilişkin tedbir alınması,- Korunma altındaki çocukların istihdam hakkından yararlanmalarının sağlanması,- Çocuklarımızın psikososyal, zihinsel ve bedensel gelişimlerini desteklemek ve sosyalleşmelerine katkı sağlamak amacıyla çocuk olimpiyatları organizasyonu gerçekleştirilmesi. | |
| Ekonomik Kod | | 2018 |
| 01 | Personel Giderleri | 9.558.000 |
| 02 | SGK Devlet Primi Giderleri | 2.241.000 |
| 03 | Mal ve Hizmet Alım Giderleri | 1.291.000 |
| Toplam Kaynak İhtiyacı | | 13.090.000 |

Faaliyet Maliyetleri Tablosu

| | |
|----------------------------------|--|
| İdare Adı | Aile ve Sosyal Politikalar Bakanlığı |
| Performans Hedefi | Özel politika gerektiren birey ve grupların güçlendirilerek ekonomik ve sosyal hayata katılımlarını artırmak |
| Faaliyet Adı | Engelli ve Yaşlılara Yönelik Faaliyetler |
| Sorumlu Harcama Birimleri | Engelli ve Yaşlı Hizmetleri Genel Müdürlüğü |
| Açıklama | <p>Engelliler</p> <ul style="list-style-type: none">- Korumalı işyeri ve destekli istihdam modelinin yaygınlaştırılması,- Hizmet sunan personele düzenli eğitimler verilmesi,- Engelli ve Yaşlı Bireylerin Sosyal Hayata Katılımının Değerlendirilmesi Projesi,- Farkındalık seminerlerinin yapılması,- Süpervizörlük eğitim sisteminin oluşturulması,- Ulusal Engelli Hakları Strateji Belgesi ve Eylem Planı'nın hayata geçirilmesi,- Otizm Spektrum Bozukluğu Eylem Planı'nın hayata geçirilmesi,- Bakım kuruluşlarında kalan engelli ve yaşlıların vesayet konusunda yaşadıkları sorunların çözülmesi yoluyla sosyal hayata katılımlarının sağlanması. <p>Yaşlılar</p> <ul style="list-style-type: none">- Bireylerin aktif, sağlıklı ve toplumsal hayattan kopmadan yaşlılığa hazırlanmasını sağlayan koruyucu ve önleyici hizmetlerin yaygınlaştırılması;<ul style="list-style-type: none">• Aktif Yaşlanma Strateji Belgesi'nin hayata geçirilmesi• Nesiller arası dayanışmanın güçlendirilmesine, sosyal ve kültürel değerlerin korunmasına ilişkin faaliyetler• Yaşlı hizmet merkezlerinin açılmasına yönelik mevzuat çalışmasının tamamlanması- Alzheimer ve demans hastalığına karşı toplumda farkındalığın artırılmasını sağlayacak tanıtım ve bilinçlendirme faaliyetlerinin yürütülmesi,- Bireylerin aktif, sağlıklı ve toplumsal hayattan kopmadan yaşlılığa hazırlanmasını sağlayan koruyucu ve önleyici sosyal hizmetlerin yaygınlaştırılması. |

| Ekonomik Kod | | 2018 |
|-------------------------------|------------------------------|-------------------|
| 01 | Personel Giderleri | 10.288.000 |
| 02 | SGK Devlet Primi Giderleri | 2.057.000 |
| 03 | Mal ve Hizmet Alım Giderleri | 8.017.000 |
| 05 | Cari Transferler | 200.000 |
| Toplam Kaynak İhtiyacı | | 20.562.000 |

Performans Hedefi 2.4: Kadına yönelik ayrımcılıkla mücadele etmek ve kadının toplumdaki konumunu güçlendirmek

| Performans Hedefi Tablosu (PH-2.4) | | | | | | |
|--|---|---------------|-------------|---------|-----------|-----------|
| İdare Adı | Aile ve Sosyal Politikalar Bakanlığı | | | | | |
| Amaç | Koruyucu ve önleyici hizmetlerin nitelik ve niceliğinin geliştirilmesi, fırsat eşitliğinin sağlanması | | | | | |
| Hedef | Kadına yönelik ayrımcılıkla mücadele etmek ve kadının toplumdaki konumunu güçlendirmek | | | | | |
| Performans Hedefi | Kadına yönelik ayrımcılıkla mücadele etmek ve kadının toplumdaki konumunu güçlendirmek | | | | | |
| Performans Göstergeleri | | Sorumlu Birim | Ölçü Birimi | 2018 | 2019 | 2020 |
| 1 | Farkındalık çalışmaları ve eğitimlere katılan kişi sayısı | KSGM | Sayı | 500.000 | 1.050.000 | 1.650.000 |
| Kadına yönelik ayrımcılıkla mücadele etmek ve kadının toplumdaki konumunu güçlendirmek amacıyla yürütülen farkındalık çalışmaları ve eğitimlerle ulaşılan kişi sayısının yılları itibarıyla artırılması hedeflenmektedir. | | | | | | |
| 2 | Güçlendirme süreci tamamlanıp işe yerleşen şiddet mağduru kadın sayısı | KSGM | Sayı | 1.200 | 2.400 | 3.600 |
| Şiddet mağduru kadınların işe yerleştirilerek ekonomik ve sosyal hayata katılmaları hayatlarının geri kalan kısmında tekrar şiddete maruz kalma ihtimalini azaltarak kadına yönelik ayrımcılıkla mücadele etmek ve kadının toplumdaki konumunu güçlendirmek hedefine önemli katkı sağlamaktadır. | | | | | | |
| 3 | Uluslararası işbirlikleri ile gerçekleştirilen faaliyet sayısı | KSGM | Sayı | 6 | 12 | 18 |
| Kadına yönelik ayrımcılıkla mücadele etmek ve kadının toplumdaki konumunu güçlendirmek amacıyla yürütülecek uluslararası işbirlikleri ile proje ve faaliyetler bu gösterge kapsamında izlenecektir. | | | | | | |
| 4 | Kadına yönelik şiddetle mücadele için açılan toplam kuruluş sayısı | KSGM | Sayı | 18 | 23 | 28 |
| Kadına yönelik şiddetle mücadelede hizmet veren kuruluş sayısının yıllar itibarıyla artırılması hedeflenmektedir. Kadına yönelik şiddetle mücadele için açılan toplam kuruluş sayısı 2022 yılında 177'ye ulaşacaktır. | | | | | | |
| 5 | Kadının güçlendirilmesine yönelik uygulanan proje/program sayısı | KSGM | Sayı | 10 | 20 | 30 |
| Kadının güçlendirilmesine yönelik projeler gerçekleştirilecektir. | | | | | | |

| Faaliyetler | Sorumlu Birim | 2018 Yılı Kaynak İhtiyacı (TL) | | |
|---|---------------|--------------------------------|------------|--------------------|
| | | Bütçe | Bütçe Dışı | Toplam |
| 1 Kadına Yönelik Şiddetin Önlenmesine İlişkin Faaliyetler | KSGM | 149.446.000 | 0 | 149.446.000 |
| 2 Kadının Güçlendirilmesine Yönelik Faaliyetler | KSGM | 916.000 | 0 | 916.000 |
| 3 Kadın İstihdamının Artırılmasına Yönelik Faaliyetler | KSGM | 4.643.000 | 0 | 4.643.000 |
| Genel Toplam | | 155.005.000 | 0 | 155.005.000 |

Faaliyet Maliyetleri Tablosu

| | |
|----------------------------------|---|
| İdare Adı | Aile ve Sosyal Politikalar Bakanlığı |
| Performans Hedefi | Kadına yönelik ayrımcılıkla mücadele etmek ve kadının toplumdaki konumunu güçlendirmek |
| Faaliyet Adı | Kadına Yönelik Şiddetin Önlenmesine İlişkin Faaliyetler |
| Sorumlu Harcama Birimleri | Kadının Statüsü Genel Müdürlüğü |
| Açıklama | <ul style="list-style-type: none"> - Kadına Yönelik Şiddetle Mücadele 3.Ulusal Eylem Planı'nın (2016-2020) uygulanmasına yönelik faaliyetler yürütülmesi, - Erken Yaşta ve Zorla Evliliklerle Mücadele Strateji Belgesi ve Eylem Planı'nın hayata geçirilmesi ve uygulanması, - Kadına Yönelik Şiddet İzleme Komitesi Toplantısı düzenlenmesi, - Kadına Yönelik Şiddetle Mücadeleye İlişkin Mevzuatın Değerlendirilmesi Çalışma Grubu Toplantısı düzenlenmesi, - 25 Kasım Kadına Yönelik Şiddete Karşı Uluslararası Mücadele Günü gibi belirli günlerde farkındalık artırıcı etkinlikler düzenlenmesi, - Kadına yönelik şiddetle mücadelede etkin korunmanın sağlanarak kurumsal hizmetlerin ve kurumlar arası işbirliğinin geliştirilmesi amacıyla Kadına Yönelik Şiddetle Mücadelede Teknik Yöntemlerle Takip Sistemlerinin kullanılması ve yaygınlaştırılması; <ul style="list-style-type: none"> • Protokol kapsamında Ankara, İzmir, İstanbul, Bursa, Antalya ve Gaziantep'te elektronik kelepçe uygulamasının sürdürülmesi • Teknik Yöntemlerle Takip Sistemlerinin kullanılması kapsamında izleme personeline yönelik eğitim programı planlanması - ŞÖNİM ve Kadın Konukevlerinden Hizmet Alan Şiddet Mağduru Kadın ve Beraberindeki Çocuğa Yönelik Psikososyal Destek Mekanizmasının Kurulması Projesinin yürütülmesi, - ŞÖNİM, İlk Kabul Birimi ve Kadın Konukevlerinin Kurumsal Kapasitenin Güçlendirilmesi Projesi; <ul style="list-style-type: none"> • Yatılı hizmet birimlerinin ihtisaslaştırılmasına yönelik çalışmalar yürütülmesi • Şiddet alanında görev yapan mesleki personele yönelik sistematik eğitimler düzenlenmesi - Kadın Konukevi çalışanları ile 81 İl kuruluş müdürlerine yönelik çalıştaylar düzenlenmesi, - ŞÖNİM hizmetlerine ilişkin değerlendirme çalıştayları düzenlenmesi, - Belediyelere bağlı hizmet veren kadın konukevlerinin sayı ve kapasitelerinin artırılmasına yönelik işbirliği çalışmalarının yürütülmesi, - ŞÖNİM'lerin sayısının artırılması ve hizmet kalitesinin geliştirilmesi, - Kadın Hizmet Birimlerinin Kapasite Geliştirme Projesi. |

| Ekonomik Kod | | 2018 |
|-------------------------------|------------------------------|--------------------|
| 01 | Personel Giderleri | 45.510.000 |
| 02 | SGK Devlet Primi Giderleri | 6.970.000 |
| 03 | Mal ve Hizmet Alım Giderleri | 78.953.000 |
| 05 | Cari Transferler | 11.513.000 |
| 06 | Sermaye Giderleri | 6.500.000 |
| Toplam Kaynak İhtiyacı | | 149.446.000 |

Faaliyet Maliyetleri Tablosu

| | | |
|----------------------------------|---|----------------|
| İdare Adı | Aile ve Sosyal Politikalar Bakanlığı | |
| Performans Hedefi | Kadına yönelik ayrımcılıkla mücadele etmek ve kadının toplumdaki konumunu güçlendirmek | |
| Faaliyet Adı | Kadının Güçlendirilmesine Yönelik Faaliyetler | |
| Sorumlu Harcama Birimleri | Kadının Statüsü Genel Müdürlüğü | |
| Açıklama | <ul style="list-style-type: none">- Türkiye’de Toplumsal Cinsiyete Duyarlı Bütçeleme (TCDB) ve Planlamanın Uygulanması Projesi,- Kadının Güçlenmesi Strateji Belgesi ve Eylem Planı 2018-2023’ün hazırlanması, yürürlüğe girmesi ve uygulanması,- Kadın erkek fırsat eşitliği, şiddet ve ev içi şiddet konularında toplumsal farkındalık, duyarlılık, bilinç kazandırılması ve zihniyet dönüşümünün sağlanması amacıyla eğitim ve farkındalık artırma çalışmalarının gerçekleştirilmesi;<ul style="list-style-type: none">• STK istişare toplantısı• Üniversitelerin Kadın Sorunları Araştırma ve Uygulama Merkez Müdürleri ile istişare toplantısı• Türk Silahlı Kuvvetleri personeline yönelik eğitim programı• Diyanet İşleri Başkanlığı personeline yönelik eğitim programı- Kadın konukevi sonrası destek mekanizmalarının geliştirilmesi için Kadın Konukevi Sonrası Güçlenme Modeli Geliştirme Projesi,- Kadınların güçlenmesine yönelik uluslararası toplantılara katılım sağlanması, konu ile ilgili uluslararası toplantılar düzenlenmesi, ülkelerle ikili ilişkiler yürütülmesi;<ul style="list-style-type: none">• İslam İşbirliği Teşkilatı Kadın Danışma Konseyi toplantıları• İslam dünyasında kadının güçlendirilmesi alanında çalışan STK toplantısı• Azerbaycan ile kadın konusunda yapılacak ikili uzmanlar toplantısı• Yurt dışından ülkemize gelen heyetler için programlar hazırlanması- BM Kadının Statüsü Toplantısına katılım sağlanması ve yan etkinlik düzenlenmesi,- Ülkemiz tarafından imzalanan uluslararası sözleşmeler çerçevesinde yükümlülüğümüz olan ülke raporlarının hazırlanması ve savunulması,- 8 Mart Dünya Kadınlar Günü ve 5 Aralık Kadınların Seçme ve Seçilme Hakkını Elde Etmelerinin Yıldönümü kapsamında etkinlikler düzenlenmesi,- Ev kadınlarına yönelik finansal okuryazarlık seminerleri. | |
| Ekonomik Kod | | 2018 |
| 06 | Sermaye Giderleri | 916.000 |
| Toplam Kaynak İhtiyacı | | 916.000 |

Faaliyet Maliyetleri Tablosu

| | |
|----------------------------------|---|
| İdare Adı | Aile ve Sosyal Politikalar Bakanlığı |
| Performans Hedefi | Kadına yönelik ayrımcılıkla mücadele etmek ve kadının toplumdaki konumunu güçlendirmek |
| Faaliyet Adı | Kadın İstihdamının Artırılmasına Yönelik Faaliyetler |
| Sorumlu Harcama Birimleri | Kadının Statüsü Genel Müdürlüğü |
| Açıklama | <ul style="list-style-type: none"> - Nitelikli kadın istihdamının artırılması amacıyla kadınlara mesleki yeterlilik belgesi kazandırılması; <ul style="list-style-type: none"> • Kadınlara Mesleki Yeterlilik Belgesi Kazandırma Programı kapsamında ilgili taraflar ile görüşmeler gerçekleştirilmesi, işbirlikleri oluşturulması ve eğitim faaliyetleri yürütülmesi - Başta çocuk bakım hizmetlerinin yaygınlaştırılması olmak üzere iş ve aile yaşamının uyumlaştırılmasına yönelik çalışmalar yapılması; <ul style="list-style-type: none"> • Kreşlerin yaygınlaştırılmasına yönelik mevcut durumunun tespit edilmesi amacıyla çalışmalar yürütülmesi • İlgili tarafların katılımıyla kurumsal çocuk bakım hizmetlerinin yaygınlaştırılmasına yönelik tematik çalışma gruplarının oluşturulması • Kreşlere ilişkin sağlıklı veri oluşturulmasına yönelik çalışmalar yapılması • İhtiyaç duyulması halinde mevzuat değişikliğine yönelik çalışmalar yürütülmesi - Kadınların ekonomik statüsünün güçlendirilmesi amacıyla özel sektörle daha etkin işbirliği faaliyetlerinin yürütülmesi, - Organize Sanayi Bölgelerinde (OSB) kadın istihdamının artırılması amacıyla Annemin İşi Benim Geleceğim Projesi kapsamında çalışmalar yapılması, - Türkiye'nin Mühendis Kızları Projesi kapsamında Bakanlığımız ve ilgili tarafların işbirliğinde çalışmalar yapılması, - Kadın girişimciliğinin yaygınlaştırılması ve desteklenmesi amacıyla çalışmalar yürütülmesi; <ul style="list-style-type: none"> • Başta Bilim Sanayi ve Teknoloji Bakanlığı ve Küçük ve Orta Ölçekli İşletmeleri Geliştirme ve Destekleme İdaresi Başkanlığı (KOSGEB) olmak üzere ilgili taraflar ile işbirliği içerisinde teşvik mekanizmaları, danışmanlık hizmetleri ve bilgi ve farkındalık artırma gibi konularda çalışmalar yürütülmesi • Ev kadınlarına yönelik finansal eğitim programlarının geliştirilmesi, finansal konuların ve risklerin anlaşılması ihtiyacına yönelik farkındalığı arttırmak amacıyla ilgili belediyelerle işbirliği içerisinde "Ev Hanımlarının Finansal Konularda Bilinçlendirilmesi Seminerleri" düzenlenmesi • Yerelde Kadın Buluşmaları Etkinlikleri kapsamında; kadınların ekonomik ve toplumsal statüsünün güçlendirilmesini teşvik etmek, kadın-erkek eşitliği önündeki engeller ve çözüm önerilerini tartışmak, istihdam, eğitim, danışmanlık, teşvikler ile mikro kredi ve benzeri kaynaklardan kadınların faydalanmasını sağlamak amacıyla farkındalık artırıcı panel, fuarcılık, danışmanlık, yazılı ve görsel materyaller vb. faaliyetleri içeren etkinlik çalışmalarının yürütülmesi • Engelli kadınların işe yerleştirilmesi ve çalışma hayatında karşılaştığı zorluklarla başa çıkabilmesi amacıyla Destekli İstihdam Modeli geliştirilmesi |

| Ekonomik Kod | | 2018 |
|-------------------------------|------------------------------|------------------|
| 01 | Personel Giderleri | 3.000.000 |
| 02 | SGK Devlet Primi Giderleri | 459.000 |
| 03 | Mal ve Hizmet Alım Giderleri | 600.000 |
| 06 | Sermaye Giderleri | 584.000 |
| Toplam Kaynak İhtiyacı | | 4.643.000 |

Performans Hedefi 2.5: Bedensel, zihinsel, sosyal ya da ekonomik şartları sebebiyle özel ihtiyacı olan kişilerin kamu hizmetlerine erişimini kolaylaştırıcı tedbirler almak

| Performans Hedefi Tablosu (PH-2.5) | | | | | | |
|--|--|---------------|-------------|------|------|------|
| İdare Adı | Aile ve Sosyal Politikalar Bakanlığı | | | | | |
| Amaç | Koruyucu ve önleyici hizmetlerin nitelik ve niceliğinin geliştirilmesi, fırsat eşitliğinin sağlanması | | | | | |
| Hedef | Bedensel, zihinsel, sosyal ya da ekonomik şartları sebebiyle özel ihtiyacı olan kişilerin kamu hizmetlerine erişimini kolaylaştırıcı tedbirler almak | | | | | |
| Performans Hedefi | Bedensel, zihinsel, sosyal ya da ekonomik şartları sebebiyle özel ihtiyacı olan kişilerin kamu hizmetlerine erişimini kolaylaştırıcı tedbirler almak | | | | | |
| Performans Göstergeleri | | Sorumlu Birim | Ölçü Birimi | 2018 | 2019 | 2020 |
| 1 | Erişilebilirlik ile ilgili hazırlanan basılı ve görsel yayın sayısı | EYHGM | Sayı | 3 | 5 | 7 |
| Erişilebilirlik ile ilgili standartların ve uygulamaların açıklandığı ve teknik bilgilerin yer aldığı erişilebilirlik yayınlarının sayısının artırılması hedeflenmektedir. | | | | | | |
| 2 | Kamu kurum ve kuruluşları ile özel kuruluşlarda görev yapan teknik personele yönelik olarak gerçekleştirilen erişilebilirlik eğitimi sayısı | EYHGM | Sayı | 20 | 30 | 40 |
| Kamu kurum ve kuruluşlarında görev yapan teknik personelin, üniversitelerde görev yapan mimar, mühendis ve diğer teknik işlerle meşgul personel ve öğrencilerin engelli erişilebilirliği hakkında bilgi ve bilinç düzeylerinin artırılması hedeflenmektedir. | | | | | | |
| 3 | Gazilerimizin erişilebilirlik sorunlarının çözümüne yönelik işbirliği geliştirilen yerel yönetim sayısı | ŞYGDB | Sayı | 2 | 4 | 6 |
| Gazilerimizin kamu hizmetlerine erişimlerinde pozitif ayrımcılık uygulanması hakkında toplumsal farkındalığın artırılması ve hizmet sağlayıcıların bilinçlendirilmesi hedeflenmektedir. | | | | | | |
| 4 | Engellilerimizin erişilebilirlik sorunlarının çözümüne yönelik işbirliği geliştirilen yerel yönetim sayısı | EYHGM | Sayı | 3 | 4 | 5 |
| Engellilerimizin kamu hizmetlerine erişimlerinde pozitif ayrımcılık uygulanması hakkında toplumsal farkındalığın artırılması ve hizmet sağlayıcıların bilinçlendirilmesi hedeflenmektedir. | | | | | | |

| Faaliyetler | Sorumlu Birim | 2018 Yılı Kaynak İhtiyacı (TL) | | |
|--|---------------|--------------------------------|------------|--------------------|
| | | Bütçe | Bütçe Dışı | Toplam |
| 1 Engellilere Yönelik Erişilebilirlik Faaliyetleri | EYHGM | 151.873.000 | 0 | 151.873.000 |
| 2 Gazilere Yönelik Erişilebilirlik Faaliyetleri | ŞYGDB | 942.000 | 0 | 942.000 |
| Genel Toplam | | 152.815.000 | 0 | 152.815.000 |

Faaliyet Maliyetleri Tablosu

| | | |
|----------------------------------|---|--------------------|
| İdare Adı | Aile ve Sosyal Politikalar Bakanlığı | |
| Performans Hedefi | Bedensel, zihinsel, sosyal ya da ekonomik şartları sebebiyle özel ihtiyacı olan kişilerin kamu hizmetlerine erişimini kolaylaştırıcı tedbirler almak | |
| Faaliyet Adı | Engellilere Yönelik Erişilebilirlik Faaliyetleri | |
| Sorumlu Harcama Birimleri | Engelli ve Yaşlı Hizmetleri Genel Müdürlüğü | |
| Açıklama | <ul style="list-style-type: none">- Engelli vatandaşların yaşamlarını kolaylaştırmak ve toplumla bütünleşmelerini sağlamak amacıyla gerekli fiziksel ve sosyal altyapıların güçlendirilmesi,- Kamu kurum ve kuruluşları ile özel kuruluşlarda görev yapan teknik personele yönelik erişilebilirlik eğitimlerinin düzenlenmesi,- Erişilebilirlik Eğitim Alanı Projesi ile erişilebilirliğin sağlanmasında büyük önem taşıyan teknik alanlarda eğitim alan öğrencilerin, erişilebilirlik ile ilgili bilinçle donatılarak mezun olmalarının sağlanması,- Ücretsiz seyahat kapsamında gelir desteği verilmesi,- Erişilebilirlik İzleme ve Denetleme Komisyonlarının izleme ve denetleme faaliyetlerinin koordinasyonu;<ul style="list-style-type: none">• Elektronik Denetim Sisteminin kurulması• Uygulayıcıların sertifikasyonu- Erişilebilirlik standartlarının belirlenmesi ve geliştirilmesi,- Farkındalık artırma çalışmaları,- Mevcut durumda kamu kurum ve kuruluşları tarafından sunulan e-Devlet hizmetlerinin erişilebilirlik standartlarına uyumlu olup olmadıkları konusunda çalışma yapılması ve iyileştirilmesi için öneriler hazırlanması,- Kamu kurum ve kuruluşlarına erişilebilirlik konusunda danışmanlık hizmeti verilmesi hususunun düzenlenmesi,- Tüm dezavantajlı gruplar gözetilecek şekilde e-Devlet hizmetlerinin yeniden düzenlenmesi için farkındalık çalışmaları yürütülmesi. | |
| Ekonomik Kod | | 2018 |
| 05 | Cari Transferler (EYHGM) | 149.873.000 |
| 03 | Mal ve Hizmet Alım Giderleri (DHDB) | 2.000.000 |
| Toplam Kaynak İhtiyacı | | 151.873.000 |

Faaliyet Maliyetleri Tablosu

| | | |
|----------------------------------|---|----------------|
| İdare Adı | Aile ve Sosyal Politikalar Bakanlığı | |
| Performans Hedefi | Bedensel, zihinsel, sosyal ya da ekonomik şartları sebebiyle özel ihtiyacı olan kişilerin kamu hizmetlerine erişimini kolaylaştırıcı tedbirler almak | |
| Faaliyet Adı | Gazilere Yönelik Erişilebilirlik Faaliyetleri | |
| Sorumlu Harcama Birimleri | Şehit Yakınları ve Gaziler Dairesi Başkanlığı | |
| Açıklama | <ul style="list-style-type: none">- Konusunda uzman personel tarafından her yıl 1.000 gazi ile yüz yüze görüşülerek sorun tespit çalışmasının yapılması,- Belediyeler ve diğer hizmet sağlayıcıları ile, gazilerin erişim sorunlarının giderilmesi yönünde ortak çalışmalar yapılması ve politikalar geliştirilmesi. | |
| Ekonomik Kod | | 2018 |
| 01 | Personel Giderleri | 808.000 |
| 02 | SGK Devlet Primi Giderleri | 134.000 |
| Toplam Kaynak İhtiyacı | | 942.000 |

Performans Hedefi 3.1: Engelli, yaşlı ve çocuklara yönelik ihtisaslaşmış bakım hizmetlerini geliştirmek ve yaygınlaştırmak

| Performans Hedefi Tablosu (PH-3.1) | | | | | | |
|--|---|---------------|-------------|------|------|------|
| İdare Adı | Aile ve Sosyal Politikalar Bakanlığı | | | | | |
| Amaç | Bakım ve rehabilitasyon hizmetlerinin güçlendirilmesi | | | | | |
| Hedef | Engelli, yaşlı ve çocuklara yönelik ihtisaslaşmış bakım hizmetlerini geliştirmek ve yaygınlaştırmak | | | | | |
| Performans Hedefi | Engelli, yaşlı ve çocuklara yönelik ihtisaslaşmış bakım hizmetlerini geliştirmek ve yaygınlaştırmak | | | | | |
| Performans Göstergeleri | | Sorumlu Birim | Ölçü Birimi | 2018 | 2019 | 2020 |
| 1 | Kuruluşlarda ihtisas alanlarına ilişkin verilen eğitim oranı | ÇHGM | Oran | %60 | %80 | %100 |
| İhtisaslaştırılmış ÇODEM’lerde verilen bakım ve psikososyal destek hizmetlerinin geliştirilmesi sağlanacaktır. | | | | | | |
| 2 | Refakatsiz çocuklara yönelik ihtisaslaştırılan kuruluşlarda personele verilen eğitim oranı | ÇHGM | Oran | %50 | %55 | %60 |
| Ülkemize düzensiz göç yolu ile gelen ve uluslararası koruma talebinde bulunan refakatsiz çocuklar koruyucu ve destekleyici tedbirler çerçevesinde Bakanlığımıza bağlı kuruluşlarda korunma ve bakım altına alınmakta, psikososyal destek hizmetlerinden yararlandırılmaktadır. | | | | | | |
| 3 | Engellilere yönelik ihtisaslaşmış bakım merkezi sayısı | EYHGM | Sayı | 3 | 5 | 6 |
| Engellilere hizmet veren bakım kuruluşlarının özel ihtiyaçlar doğrultusunda ihtisaslaştırılması sağlanacaktır. | | | | | | |
| 4 | Yaşlılara yönelik ihtisaslaşmış bakım merkezi sayısı | EYHGM | Sayı | 1 | 2 | 3 |
| Yaşlılara hizmet veren bakım kuruluşlarının özel ihtiyaçlar doğrultusunda ihtisaslaştırılması sağlanacaktır. | | | | | | |

| Faaliyetler | Sorumlu Birim | 2018 Yılı Kaynak İhtiyacı (TL) | | |
|-------------------------------------|---------------|--------------------------------|------------|----------------------|
| | | Bütçe | Bütçe Dışı | Toplam |
| 1 Engelli ve Yaşlı Bakım Hizmetleri | EYHGM | 1.560.267.000 | 0 | 1.560.267.000 |
| 2 Çocuk Bakım Hizmetleri | ÇHGM | 834.344.000 | 0 | 834.344.000 |
| Genel Toplam | | 2.394.611.000 | 0 | 2.394.611.000 |

Faaliyet Maliyetleri Tablosu

| | |
|----------------------------------|---|
| İdare Adı | Aile ve Sosyal Politikalar Bakanlığı |
| Performans Hedefi | Engelli, yaşlı ve çocuklara yönelik ihtisaslaşmış bakım hizmetlerini geliştirmek ve yaygınlaştırmak |
| Faaliyet Adı | Engelli ve Yaşlı Bakım Hizmetleri |
| Sorumlu Harcama Birimleri | Engelli ve Yaşlı Hizmetleri Genel Müdürlüğü |
| Açıklama | <ul style="list-style-type: none">- Aktif Yaşam Merkezlerinin açılması,- Alzheimer ve demans hastası yaşlılara özgü bakım merkezlerinin açılması,- Evde bakımı gerçekleştiren hasta yakınlarının desteklenmesine yönelik hizmetlerin geliştirilmesi,- Otizm spektrum bozukluğu olan bireylerle etkileşen bakım personeli, eğitici ve ailelerin eğitimi programı,- Bakım hizmetleri alanında çalışanların yetkinliklerinin artırılması;<ul style="list-style-type: none">• Mesleki yeterliklerinin sağlanmasını teminen, bakım elemanlarının sertifika programının içeriğinin, Mesleki Yeterlik Kurumu tarafından belirlenen standartlara uygun şekilde oluşturulması• Sertifikasyon eğitimlerinin sadece Bakanlık tarafından yetkilendirilen kamu kurum ve kuruluşları, üniversiteler ve tüzel kişiler tarafından verilmesi• Eğitimlerini tamamlayan adayların sınavların Bakanlık tarafından yapılması veya yaptırılması• Gerekli mevzuat hazırlıklarının tamamlanması- Kuruluşlarda sunulan tüm hizmetlerde Vaka Yönetimi Sistemine geçilmesi;<ul style="list-style-type: none">• Vaka yönetimi sürecinin tanımlanması• Vaka yöneticisinin belirlenmesi• Aile Bilgi Sistemi'nde süreç takibi yapılması- İhtisas bakım hizmetlerinin karşılanması amacıyla ülke genelinde il ve bölge ihtiyaç analizinin yapılması. |

| Ekonomik Kod | | 2018 |
|-------------------------------|------------------------------|----------------------|
| 01 | Personel Giderleri | 200.610.000 |
| 02 | SGK Devlet Primi Giderleri | 31.318.000 |
| 03 | Mal ve Hizmet Alım Giderleri | 1.073.114.000 |
| 05 | Cari Transferler | 141.225.000 |
| 06 | Sermaye Giderleri | 114.000.000 |
| Toplam Kaynak İhtiyacı | | 1.560.267.000 |

Faaliyet Maliyetleri Tablosu

| | |
|----------------------------------|---|
| İdare Adı | Aile ve Sosyal Politikalar Bakanlığı |
| Performans Hedefi | Engelli, yaşlı ve çocuklara yönelik ihtisaslaşmış bakım hizmetlerini geliştirmek ve yaygınlaştırmak |
| Faaliyet Adı | Çocuk Bakım Hizmetleri |
| Sorumlu Harcama Birimleri | Çocuk Hizmetleri Genel Müdürlüğü |
| Açıklama | <ul style="list-style-type: none">- ÇODEM’lerde sunulan hizmetlerin geliştirilmesi,- Refakatsiz çocuklara hizmet sunan kuruluşlara yönelik bir rehber oluşturulması,- Bakım hizmetleri alanında çalışanların yetkinliklerinin artırılması;<ul style="list-style-type: none">• Mesleki yeterliklerinin sağlanmasını teminen, bakım elemanlarının sertifika programının içeriğinin, Mesleki Yeterlik Kurumu tarafından belirlenen standartlara uygun şekilde oluşturulması• Sertifikasyon eğitimlerinin sadece Bakanlık tarafından yetkilendirilen kamu kurum ve kuruluşları, üniversiteler ve tüzel kişiler tarafından verilmesi• Eğitimlerini tamamlayan adayların sınavlarının Bakanlık tarafından yapılması veya yaptırılması• Gerekli mevzuat hazırlıklarının tamamlanması- Kuruluşlarda sunulan tüm hizmetlerde Vaka Yönetimi Sistemine geçilmesi;<ul style="list-style-type: none">• Vaka yönetimi sürecinin tanımlanması• Vaka yöneticisinin belirlenmesi• Aile Bilgi Sistemi’nde süreç takibi yapılması- İhtisas bakım hizmetlerinin karşılanması amacıyla ülke genelinde il ve bölge ihtiyaç analizinin yapılması. |

| Ekonomik Kod | | 2018 |
|-------------------------------|------------------------------|--------------------|
| 01 | Personel Giderleri | 198.986.000 |
| 02 | SGK Devlet Primi Giderleri | 41.680.000 |
| 03 | Mal ve Hizmet Alım Giderleri | 493.929.000 |
| 05 | Cari Transferler | 60.999.000 |
| 06 | Sermaye Giderleri | 38.750.000 |
| Toplam Kaynak İhtiyacı | | 834.344.000 |

Performans Hedefi 3.2: Aile odaklı bakım hizmetlerini yaygınlaştırmak

| Performans Hedefi Tablosu (PH-3.2) | | | | | | |
|---|---|---------------|-------------|------|------|------|
| İdare Adı | Aile ve Sosyal Politikalar Bakanlığı | | | | | |
| Amaç | Bakım ve rehabilitasyon hizmetlerinin güçlendirilmesi | | | | | |
| Hedef | Aile odaklı bakım hizmetlerini yaygınlaştırmak | | | | | |
| Performans Hedefi | Aile odaklı bakım hizmetlerini yaygınlaştırmak | | | | | |
| Performans Göstergeleri | | Sorumlu Birim | Ölçü Birimi | 2018 | 2019 | 2020 |
| 1 | Kuruluş bakımındayken koruyucu aile bakımına döndürülen çocuk oranı | ÇHGM | Oran | % 10 | % 10 | % 10 |
| Kuruluş bakımındayken koruyucu aile bakımına döndürülen çocuk oranı, çocuk hizmetlerinde aile odaklı bakım hizmeti anlayışının önemli bir göstergesidir. | | | | | | |
| 2 | Gündüzlü Hizmet Merkezi artış oranı (engelli kuruluşu / yaşlı kuruluşu) | EYHGM | Oran | % 10 | % 10 | % 10 |
| Engelli veya yaşlı bireylerin bakım ihtiyaçlarının, bu bireylerin ekonomik ve sosyal hayattan koparılmadan ailelerinin yanında karşılanması yaşam kalitelerinin artırılmasında kritik rol oynamaktadır. | | | | | | |
| 3 | Açılan Aktif Yaşam Merkezi artış oranı | EYHGM | Oran | % 10 | % 10 | % 10 |
| Engelli ve yaşlılara yönelik hizmet veren Gündüzlü Hizmet Merkezlerinin sayısı artırılarak aile odaklı bakım hizmetleri desteklenecektir. | | | | | | |
| 4 | Evde bakıma destek hizmetinden yararlanan engelli ve yaşlı artış oranı | EYHGM | Oran | % 10 | % 10 | % 10 |
| Yaşlı ve engellilere yönelik evde bakım modelleri geliştirilip yaygınlaştırılacaktır. | | | | | | |

| Faaliyetler | Sorumlu Birim | 2018 Yılı Kaynak İhtiyacı (TL) | | |
|---------------------|---|--------------------------------|------------|----------------------|
| | | Bütçe | Bütçe Dışı | Toplam |
| 1 | Çocuklara Yönelik Aile Odaklı Bakım Hizmetleri | 104.000.000 | 0 | 104.000.000 |
| 2 | Engelli ve Yaşlılara Yönelik Aile Odaklı Bakım Hizmetleri | 6.432.650.000 | 0 | 6.432.650.000 |
| Genel Toplam | | 6.536.650.000 | 0 | 6.536.650.000 |

Faaliyet Maliyetleri Tablosu

| | | |
|----------------------------------|---|--------------------|
| İdare Adı | Aile ve Sosyal Politikalar Bakanlığı | |
| Performans Hedefi | Aile odaklı bakım hizmetlerini yaygınlaştırmak | |
| Faaliyet Adı | Çocuklara Yönelik Aile Odaklı Bakım Hizmetleri | |
| Sorumlu Harcama Birimleri | Çocuk Hizmetleri Genel Müdürlüğü | |
| Açıklama | <ul style="list-style-type: none">- Korunma altında bulunan çocukların durumlarının periyodik olarak incelenerek aile odaklı hizmetlerden faydalandırılması;<ul style="list-style-type: none">• Korunma altındaki çocuklar için izleme-değerlendirme sisteminin aile odaklı olarak dönüştürülmesi (ailenin bir bütün olarak ele alınarak bir vaka olarak değerlendirilmesi)• Meslek elemanlarının eğitilmesi- Koruyucu aile hizmetinin etkinleştirilmesi;<ul style="list-style-type: none">• Geçici koruyucu aile ve uzmanlaşmış koruyucu aile modellerinin geliştirilmesi• Koruyucu aile tanıtım faaliyetleri | |
| Ekonomik Kod | | 2018 |
| 05 | Cari Transferler | 104.000.000 |
| Toplam Kaynak İhtiyacı | | 104.000.000 |

Faaliyet Maliyetleri Tablosu

| | | |
|----------------------------------|--|----------------------|
| İdare Adı | Aile ve Sosyal Politikalar Bakanlığı | |
| Performans Hedefi | Aile odaklı bakım hizmetlerini yaygınlaştırmak | |
| Faaliyet Adı | Engelli ve Yaşlılara Yönelik Aile Odaklı Bakım Hizmetleri | |
| Sorumlu Harcama Birimleri | Engelli ve Yaşlı Hizmetleri Genel Müdürlüğü | |
| Açıklama | <ul style="list-style-type: none">- Yaşlılar ve engelliler için gündüzlü bakım modellerinin geliştirilmesi;<ul style="list-style-type: none">• Aktif Yaşam Merkezleri mevzuatının oluşturulması- Yaşlı Destek Programı (YADES),- Evde bakım desteği. | |
| Ekonomik Kod | | 2018 |
| 05 | Cari Transfer | 6.415.000.000 |
| 07 | Sermaye Transferleri | 17.650.000 |
| Toplam Kaynak İhtiyacı | | 6.432.650.000 |

Performans Hedefi 4.1: Sosyal hizmet ve sosyal yardımları bütüncül, çok paydaşlı ve katılımcı bir yaklaşımla geliştirmek ve uygulamayı gözetmek

| Performans Hedefi Tablosu (PH-4.1) | | | | | | |
|--|--|----------------------------|-------------|------|------|------|
| İdare Adı | Aile ve Sosyal Politikalar Bakanlığı | | | | | |
| Amaç | Sosyal yardım ve sosyal hizmet sistemlerinin geliştirilmesi | | | | | |
| Hedef | Sosyal hizmet ve sosyal yardımları bütüncül, çok paydaşlı ve katılımcı bir yaklaşımla geliştirmek ve uygulamayı gözetmek | | | | | |
| Performans Hedefi | Sosyal hizmet ve sosyal yardımları bütüncül, çok paydaşlı ve katılımcı bir yaklaşımla geliştirmek ve uygulamayı gözetmek | | | | | |
| Performans Göstergeleri | | Sorumlu Birim | Ölçü Birimi | 2018 | 2019 | 2020 |
| 1 | Bakanlık bilgi sistemlerinin bütüncül bir sisteme dönüştürülme oranı | BİDB | Oran | %40 | %60 | %80 |
| Sosyal hizmet ve sosyal yardım modellerindeki standartların ve uygulamaların bir çatı altında toplanması amaçlanmaktadır. | | | | | | |
| 2 | Çok Paydaşlı, Bütüncül Sosyal Politika Modeli Geliştirme Projesi tamamlanma oranı | SGB KOOR./ TÜM BİRİMLER | Oran | %10 | %40 | %60 |
| Sosyal hizmet ve sosyal yardım sistemlerinin geliştirilmesine yönelik olarak SGB koordinasyonunda Bakanlığımızın ilgili tüm birimlerinin işbirliği ile gerçekleştirilmesi planlanan projelerin ilerleme durumu bu göstere ile takip edilecektir. | | | | | | |
| 3 | Aile Bilgi Sistemi içindeki Karar Destek Sisteminin tamamlanma oranı | ATHGM | Oran | %25 | %50 | %75 |
| 2018 yılında başlanacak proje ile ASDEP'in etkinleştirilmesi amaçlanmaktadır. | | | | | | |

| Faaliyetler | Sorumlu Birim | 2018 Yılı Kaynak İhtiyacı (TL) | | |
|---|----------------------------|--------------------------------|-------------------|-------------------|
| | | Bütçe | Bütçe Dışı | Toplam |
| 1 Sosyal Hizmet ve Sosyal Yardım Sistemleri Kapasite Geliştirme Projeleri | SGB KOOR./ TÜM BİRİMLER | 750.000 | 14.100.000 | 14.850.000 |
| 2 Bakanlık Bilgi Sistemlerinin Bütüncül Bir Sisteme Dönüştürülmesi Faaliyetleri | BİDB | 2.355.000 | 0 | 2.355.000 |
| Genel Toplam | | 3.105.000 | 14.100.000 | 17.205.000 |

Faaliyet Maliyetleri Tablosu

| | | |
|----------------------------------|---|-------------------|
| İdare Adı | Aile ve Sosyal Politikalar Bakanlığı | |
| Performans Hedefi | Sosyal hizmet ve sosyal yardımları bütüncül, çok paydaşlı ve katılımcı bir yaklaşımla geliştirmek ve uygulamayı gözetmek | |
| Faaliyet Adı | Sosyal Hizmet ve Sosyal Yardım Sistemleri Kapasite Geliştirme Projeleri | |
| Sorumlu Harcama Birimleri | SGB koor. / tüm birimler | |
| Açıklama | <ul style="list-style-type: none"> - Aile Bilgi Sistemi Programı, - Sosyal hizmet ve yardım alanındaki hizmet sunum standartlarına ilişkin rehber ve kılavuzların hazırlanması, mevzuat çalışmalarının tamamlanması, - Akreditasyon İçin Model Geliştirme Projesi, - Çok Paydaşlı, Bütüncül Sosyal Politika Modeli Geliştirme Projesi, - Entegre Yönetim Sistemi Projesi, - VII. Aile Şurası, - Kamu-STK işbirliği için Aile ve Sosyal Politikalar Bakanlığının Kapasitesinin Artırılmasına Yönelik Teknik Yardım - IPA Projesi. | |
| Ekonomik Kod | | 2018 |
| 06 | Sermaye Giderleri (SGB) | 750.000 |
| Bütçe Dışı Kaynak | Yurt Dışı Kaynak (ABDİDB) | 14.100.000 |
| Toplam Kaynak İhtiyacı | | 14.850.000 |

Faaliyet Maliyetleri Tablosu

| | | |
|----------------------------------|--|------------------|
| İdare Adı | Aile ve Sosyal Politikalar Bakanlığı | |
| Performans Hedefi | Sosyal hizmet ve sosyal yardımları bütüncül, çok paydaşlı ve katılımcı bir yaklaşımla geliştirmek ve uygulamayı gözetmek | |
| Faaliyet Adı | Bakanlık Bilgi Sistemlerinin Bütüncül Bir Sisteme Dönüştürülmesi Faaliyetleri | |
| Sorumlu Harcama Birimleri | Bilgi İşlem Dairesi Başkanlığı | |
| Açıklama | <ul style="list-style-type: none"> - Mevcut analiz çalışmalarından yararlanarak ihtiyaçların planlanması, - İş süreçlerinin rasyonalize edilmesi, - Paydaşlar arası işbirliği oluşturulması, - İzleme ve değerlendirme alt sistemi, - Kurum içi ve kurum dışı entegrasyon, - Karar destek sistemi. | |
| Ekonomik Kod | | 2018 |
| 06 | Sermaye Giderleri | 2.350.000 |
| 07 | Sermaye Transferleri | 5.000 |
| Toplam Kaynak İhtiyacı | | 2.355.000 |

Performans Hedefi 4.2: Sosyal yardımlar ile yoksulluğu ve yoksulluğun etkilerini azaltmak

| Performans Hedefi Tablosu (PH-4.2) | | | | | | | | |
|---|--|------|------|---------------|-------------|---------|------|------|
| İdare Adı | Aile ve Sosyal Politikalar Bakanlığı | | | | | | | |
| Amaç | Sosyal yardım ve sosyal hizmet sistemlerinin geliştirilmesi | | | | | | | |
| Hedef | Sosyal yardımlar ile yoksulluğu ve yoksulluğun etkilerini azaltmak | | | | | | | |
| Performans Hedefi | Sosyal yardımlar ile yoksulluğu ve yoksulluğun etkilerini azaltmak | | | | | | | |
| Performans Göstergeleri | | | | Sorumlu Birim | Ölçü Birimi | 2018 | 2019 | 2020 |
| 1 | Şartlı Eğitim Yardımından faydalanan kız çocuklarının okula devamının artış oranı | SYGM | Oran | %91 | %92 | %93 | | |
| Bu gösterge ile şartlı eğitim yardımından faydalanan kız çocuklarının eğitime devam oranının artırılması hedeflenmiştir. | | | | | | | | |
| 2 | Yoksulluk sınırının altında olan aileler için inşa edilen ve tadilatı yapılan ev sayısı | SYGM | Sayı | 8.000 | 15.000 | 21.500 | | |
| Yoksul vatandaşlarımızın barınma ihtiyaçlarının insani koşullarda sağlanması hedeflenmiştir. | | | | | | | | |
| 3 | İşveren sigorta primleri Bakanlığımızca karşılanmak üzere İŞKUR'a yönlendirilen kişi sayısı | SYGM | Sayı | 120.000 | 130.000 | 140.000 | | |
| Sosyal yardım-istihdam bağlantısını güçlendirmek ve sosyal yardımlardan yararlanan vatandaşların istihdam piyasasına girişini teşvik etmek amacıyla, çalışabilir durumda olan sosyal yardım yararlanıcılarının işe yerleşmeleri halinde işveren sigorta primleri Bakanlığımızca ödenmektedir. | | | | | | | | |
| 4 | Psikososyal ve Mali Kayıp Yaşayan Hastalara Yönelik Şartlı Düzenli Nakdi Sosyal Yardım Programından faydalanan kişi sayısı | SYGM | Sayı | 2.000 | 3.000 | 4.000 | | |
| Psikososyal Ve Mali Kayıp Yaşayan Hastalara Yönelik Şartlı Düzenli Nakdi Sosyal Yardım Programı Ve Sosyal Destek Projesi kapsamında ülkemizde bulunan tüberküloz ve SSPE hastalarının mali ve psikososyal olarak desteklenmesi hedeflenmektedir. | | | | | | | | |

| Faaliyetler | Sorumlu Birim | 2018 Yılı Kaynak İhtiyacı (TL) | | |
|------------------------------|---------------|--------------------------------|----------------------|-----------------------|
| | | Bütçe | Bütçe Dışı | Toplam |
| 1 Sosyal Yardım Faaliyetleri | SYGM | 14.977.480.000 | 6.410.931.000 | 21.388.411.000 |
| Genel Toplam | | 14.977.480.000 | 6.410.931.000 | 21.388.411.000 |

Faaliyet Maliyetleri Tablosu

| | |
|----------------------------------|--|
| İdare Adı | Aile ve Sosyal Politikalar Bakanlığı |
| Performans Hedefi | Sosyal yardımlar ile yoksulluğu ve yoksulluğun etkilerini azaltmak |
| Faaliyet Adı | Sosyal Yardım Faaliyetleri |
| Sorumlu Harcama Birimleri | Sosyal Yardımlar Genel Müdürlüğü |
| Açıklama | <ul style="list-style-type: none"> - Bu faaliyet kapsamında verilen sosyal yardımlar; <ul style="list-style-type: none"> • Aile Yardımları; Gıda yardımları, barınma yardımları, sosyal konut projesi, yakacak yardımları, eşi vefat etmiş kadınlara yapılan yardımlar, muhtaç asker ailelerine yapılan yardımlar, doğum yardımı, öksüz ve yetim yardımı, muhtaç asker çocuğu yardımı • Eğitim Yardımları; Eğitim materyali yardımları, şartlı eğitim yardımları, öğle yemeği yardımı, ücretsiz ders kitabı, öğrenci taşıma barınma ve iaae yardımı, engelli öğrencilerin ücretsiz taşınması, yurt yapımı • Sağlık Yardımları; Şartlı sağlık yardımları (sağlık ve gebelik) (ŞSY), engelli ihtiyaç yardımları, GSS gelir tespiti ve prim desteği • Özel Amaçlı Yardımlar; Aşevleri, afet (acil durum) yardımları, terör zararı yardımları • Yaşlı ve Engelli Yardımları; Yaşlılık aylığı-2022, engelli aylığı-2022, engelli yakını aylığı (18 yaşından küçük engelliler)-2022, silikozis hastalarına yapılan ödemeler-2022, evde bakım yardımı • Proje Destekleri; Gelir getirici proje destekleri, kırsal alanda sosyal destek projesi, istihdam eğitimi projeleri, sosyal hizmet projeleri - Ulusal Yoksullukla Mücadele Strateji Belgesi hazırlanacaktır, - Bütünleşik Sosyal Yardım Hizmetleri Bilgi Sisteminde geliştirme ve iyileştirme çalışmalarına devam edilecektir, - Psikososyal ve Mali Kayıp Yaşayan Hastalara Yönelik Şartlı Düzenli Nakdi Sosyal Yardım Programı ve Sosyal Destek Projesi, - Ağır Kronik Hastalığı Nedeniyle Cihaza Bağımlı Olan Hastaların Bulunduğu Hanelerin Elektrik Fatura Bedeli ve Kesintisiz Güç Kaynağına Yönelik İhtiyaçlarının Karşlanması Projesi, - 6284 sayılı Ailenin Korunması ve Kadına Karşı Şiddetin Önlenmesine Dair Kanun kapsamında hakkında koruma kararı bulunan kişilere yapılan sosyal yardımlara yönelik analiz raporu, - Sosyal Yardımların İstihdam Üzerindeki Etkilerinin Araştırılması Projesi. |

| Ekonomik Kod | | 2018 |
|-------------------------------|------------------------------|-----------------------|
| 01 | Personel Giderleri | 6.959.000 |
| 02 | SGK Devlet Primi Giderleri | 1.097.000 |
| 03 | Mal ve Hizmet Alım Giderleri | 18.690.000 |
| 05 | Cari Transferler | 14.950.734.000 |
| Bütçe Dışı Kaynak | Diğer Yurt İçi Kaynak | 6.410.931.000 |
| Toplam Kaynak İhtiyacı | | 21.388.411.000 |

Performans Hedefi 4.3: Yurtdışında yaşayan vatandaşlarımızın ve soydaşlarımızın sosyal hizmetlere erişimini artırmak

| Performans Hedefi Tablosu (PH-4.3) | | | | | | |
|---|---|---------------|-------------|-------|-------|--------|
| İdare Adı | Aile ve Sosyal Politikalar Bakanlığı | | | | | |
| Amaç | Sosyal yardım ve sosyal hizmet sistemlerinin geliştirilmesi | | | | | |
| Hedef | Yurtdışında yaşayan vatandaşlarımızın ve soydaşlarımızın sosyal hizmetlere erişimini artırmak | | | | | |
| Performans Hedefi | Yurtdışında yaşayan vatandaşlarımızın ve soydaşlarımızın sosyal hizmetlere erişimini artırmak | | | | | |
| Performans Göstergeleri | | Sorumlu Birim | Ölçü Birimi | 2018 | 2019 | 2020 |
| 1 | Uluslararası vaka çalışmalarında görevlendirilen meslek elemanı sayısı (yurtiçi ve yurtdışı) | ABDİDB | Sayı | 30 | 48 | 66 |
| Yurtdışında yaşayan Türk ailelerin, sosyal, kültürel, ekonomik ve ailevi nedenlerden kaynaklanan sorunlarına çözüm bulmak üzere uluslararası teşkilatlarla işbirliği içinde uluslararası vaka çalışmalarını yürütecek uzman meslek elemanı sayısının yılları itibarıyla artırılması hedeflenmektedir. | | | | | | |
| 2 | Yurtdışı temsilciliklerimiz tarafından hizmet sağlanan birey ve aile sayısı | ABDİDB | Sayı | 1.650 | 6.712 | 14.025 |
| Yurtdışı temsilciliklerimiz tarafından danışmanlık hizmeti sağlanan birey ve aile sayısı artırılarak yurt dışında yaşayan Türk ailelerinin sorunlarına daha etkin çözüm bulunmasına katkı sağlanacaktır. | | | | | | |
| 3 | Yurtdışında yaşayan Türk kökenli birey ve ailelere yönelik etkinlik ve diğer faaliyet sayısı | ABDİDB | Sayı | 110 | 405 | 585 |
| Yurtdışında yaşayan vatandaşlarımızın ve soydaşlarımızın gerek yaşadıkları ülkeye uyumlarının geliştirilip sosyal ve ekonomik statülerinin iyileştirilmesi, gerekse Türkiye ile bağlarının güçlü bir şekilde devam ettirilebilmesi için bilinçlendirme ve farkındalık faaliyetleri gerçekleştirilecektir. | | | | | | |
| 4 | Bilinçlendirme faaliyetleri sonucu koruyucu aile/bakıcı aile olmak üzere başvuran aile sayısı | ABDİDB | Sayı | 337 | 1.012 | 1.462 |
| Yurtdışında yaşayan vatandaşlarımızın ve soydaşlarımızın koruyucu ve bakıcı aile olmaları ve evlat edinmeleri yönünde bilinçlendirme ve farkındalık faaliyetleri gerçekleştirilecektir. | | | | | | |

| Faaliyetler | Sorumlu Birim | 2018 Yılı Kaynak İhtiyacı (TL) | | |
|---------------------------------------|---------------|--------------------------------|------------|------------------|
| | | Bütçe | Bütçe Dışı | Toplam |
| 1 Yurtdışı Sosyal Hizmet Faaliyetleri | ABDİDB | 6.191.000 | 0 | 6.191.000 |
| Genel Toplam | | 6.191.000 | 0 | 6.191.000 |

Faaliyet Maliyetleri Tablosu

| | | |
|----------------------------------|---|------------------|
| İdare Adı | Aile ve Sosyal Politikalar Bakanlığı | |
| Performans Hedefi | Yurtdışında yaşayan vatandaşlarımızın ve soydaşlarımızın sosyal hizmetlere erişimini artırmak | |
| Faaliyet Adı | Yurtdışı Sosyal Hizmet Faaliyetleri | |
| Sorumlu Harcama Birimleri | Avrupa Birliği ve Dış İlişkiler Daire Başkanlığı | |
| Açıklama | <ul style="list-style-type: none">- Ataşelik ve müşavirliklerin sayısının artırılması,- Uluslararası vakaları inceleyecek meslek elemanlarına eğitim verilmesi,- Yurtdışında yaşayan Türk ailelere yönelik danışma ve eğitim programları oluşturulması,- Yurtdışında yaşayan vatandaşlarımızın ve soydaşlarımızın sosyal statülerinin geliştirilmesi ve sorunlarının çözümü için ilgili paydaşların bir araya getirildiği toplantılar ya da seminerler/çalıştaylar gerçekleştirilmesi,- Türk vatandaşları ve Türkiye kökenliler arasında koruyucu ve bakıcı aile olma bilincinin yükseltilmesi ve teşvik edilmesi amacıyla, ailelere yönelik bilgilendirme ve bilinçlendirme toplantıları düzenlenmesi, STK'lar ile işbirliklerinin geliştirilmesi. | |
| Ekonomik Kod | | 2018 |
| 03 | Mal ve Hizmet Alım Giderleri (Yurtdışı Teşkilat) | 6.191.000 |
| Toplam Kaynak İhtiyacı | | 6.191.000 |

Performans Hedefi 5.1: Bakanlık hizmetlerine erişimi kolaylaştırmak, kalite ve memnuniyeti artırmak

| Performans Hedefi Tablosu (PH-5.1) | | | | | | |
|---|--|--------------------------------|-------------|------|------|------|
| İdare Adı | Aile ve Sosyal Politikalar Bakanlığı | | | | | |
| Amaç | Hizmet kalitesi ve kapasitesinin artırılması | | | | | |
| Hedef | Bakanlık hizmetlerine erişimi kolaylaştırmak, kalite ve memnuniyeti artırmak | | | | | |
| Performans Hedefi | Bakanlık hizmetlerine erişimi kolaylaştırmak, kalite ve memnuniyeti artırmak | | | | | |
| Performans Göstergeleri | | Sorumlu Birim | Ölçü Birimi | 2018 | 2019 | 2020 |
| 1 | Entegre Yönetim Sistemi Projesinin tamamlanma oranı | SGB KOOR. / TÜM BİRİMLER | Oran | %80 | %100 | - |
| 2017 yılı itibariyle Entegre Yönetim Sistemi Projesinin %50'si tamamlanmıştır. 2019 yılında projenin %100 tamamlanması planlanmaktadır. | | | | | | |
| 2 | e-Devlet kapısı üzerinden (kamu ve/veya vatandaşa) sunulan hizmet sayısı | BİDB | Sayı | 33 | - | - |
| 2018 yılı sonu itibariyle e-Devlet kapısı üzerinden sunulan toplam hizmet sayısı 33'e ulaşacaktır. | | | | | | |
| 3 | Hizmete açılan SHM sayısı | ATHGM | Sayı | 330 | 370 | 422 |
| Bakanlık hizmetlerine erişimi kolaylaştırmak, hizmetlerimizi vatandaşın ayağına götürebilmek amacıyla yurt genelinde yeni SHM açılması çalışmalarına devam edilecektir. | | | | | | |

| Faaliyetler | Sorumlu Birim | 2018 Yılı Kaynak İhtiyacı (TL) | | | |
|---------------------|---|--------------------------------|-------------------|----------|-------------------|
| | | Bütçe | Bütçe Dışı | Toplam | |
| 1 | Elektronik Ortamda Sunulan Hizmetlere İlişkin Faaliyetler | BİDB | 31.246.000 | 0 | 31.246.000 |
| 2 | SHM Açılması | ATHGM | 63.300.000 | 0 | 63.300.000 |
| 3 | Tanıtıcı ve Bilgilendirici Faaliyetler | EYDB | 1.017.000 | 0 | 1.017.000 |
| Genel Toplam | | | 95.563.000 | 0 | 95.563.000 |

Faaliyet Maliyetleri Tablosu

| | | |
|----------------------------------|--|-------------------|
| İdare Adı | Aile ve Sosyal Politikalar Bakanlığı | |
| Performans Hedefi | Bakanlık hizmetlerine erişimi kolaylaştırmak, kalite ve memnuniyeti artırmak | |
| Faaliyet Adı | Elektronik Ortamda Sunulan Hizmetlere İlişkin Faaliyetler | |
| Sorumlu Harcama Birimleri | Bilgi İşlem Dairesi Başkanlığı | |
| Açıklama | <ul style="list-style-type: none">- Bakanlığımız tarafından elektronik ortamda sunulan hizmet sayısını, elektronik olarak sunulan hizmetlere ilişkin yararlanıcı memnuniyet oranını ve elektronik ortamda çözüme ulaştırılan başvuru sayısını artırmaya yönelik çalışmalar yürütülmesi,- Online başvuru uygulamasının başlatılması, hizmetlerde e-dönüşümün tamamlanması. | |
| Ekonomik Kod | | 2018 |
| 01 | Personel Giderleri | 3.051.000 |
| 02 | SGK Devlet Primi Giderleri | 423.000 |
| 03 | Mal ve Hizmet Alım Giderleri | 10.122.000 |
| 06 | Sermaye Giderleri | 17.650.000 |
| Toplam Kaynak İhtiyacı | | 31.246.000 |

Faaliyet Maliyetleri Tablosu

| | | |
|----------------------------------|---|-------------------|
| İdare Adı | Aile ve Sosyal Politikalar Bakanlığı | |
| Performans Hedefi | Bakanlık hizmetlerine erişimi kolaylaştırmak, kalite ve memnuniyeti artırmak | |
| Faaliyet Adı | SHM Açılması | |
| Sorumlu Harcama Birimleri | Aile ve Toplum Hizmetleri Genel Müdürlüğü | |
| Açıklama | <ul style="list-style-type: none">- Bakanlığımızın belirlediği kriterlere uyan ve henüz SHM açılmamış olan ilçe merkezlerine SHM açılması ve hizmet kapasitelerinin geliştirilmesi. | |
| Ekonomik Kod | | 2018 |
| 06 | Sermaye Giderleri | 63.300.000 |
| Toplam Kaynak İhtiyacı | | 63.300.000 |

Faaliyet Maliyetleri Tablosu

| | | |
|----------------------------------|---|------------------|
| İdare Adı | Aile ve Sosyal Politikalar Bakanlığı | |
| Performans Hedefi | Bakanlık hizmetlerine erişimi kolaylaştırmak, kalite ve memnuniyeti artırmak | |
| Faaliyet Adı | Tanıtıcı ve Bilgilendirici Faaliyetler | |
| Sorumlu Harcama Birimleri | Eğitim ve Yayın Dairesi Başkanlığı | |
| Açıklama | - Bakanlık hizmetlerinin tanıtımının yapılması kapsamında aşağıdaki çalışmaların yürütülmesi; <ul style="list-style-type: none">• Kamu spotu• Broşür• Sosyal medya• Paydaşlarla toplantı• Çalıştay• Ulusal ve uluslararası sempozyum | |
| Ekonomik Kod | | 2018 |
| 03 | Mal ve Hizmet Alım Giderleri | 1.017.000 |
| Toplam Kaynak İhtiyacı | | 1.017.000 |

Performans Hedefi 5.2: İnsan kaynaklarının mesleki yetkinliğini geliştirmek

| Performans Hedefi Tablosu (PH-5.2) | | | | | | |
|---|--|---------------|-------------|--------|--------|--------|
| İdare Adı | Aile ve Sosyal Politikalar Bakanlığı | | | | | |
| Amaç | Hizmet kalitesi ve kapasitesinin artırılması | | | | | |
| Hedef | İnsan kaynaklarının mesleki yetkinliğini geliştirmek | | | | | |
| Performans Hedefi | İnsan kaynaklarının mesleki yetkinliğini geliştirmek | | | | | |
| Performans Göstergeleri | | Sorumlu Birim | Ölçü Birimi | 2018 | 2019 | 2020 |
| 1 | Hizmet alanlarına göre eğitime katılan personel sayısı | EYDB | Sayı | 13.100 | 19.100 | 24.100 |
| Personele, hizmet sunduğu alana ilişkin yetkinliklerini geliştirmeye yönelik eğitimler vermeye devam edilecektir. | | | | | | |
| 2 | Eğitim memnuniyet oranı | EYDB | Oran | %91 | %92 | %93 |
| Personelin aldığı eğitimden memnuniyet oranı, verilen eğitimlerin etkinliğini ve kalitesini ölçen önemli bir göstergedir. | | | | | | |
| 3 | Uzaktan eğitim alan personel sayısı | EYDB | Sayı | 23.000 | 37.000 | 52.000 |
| Gerekli teknik altyapı sağlanarak uzaktan eğitim sisteminden etkin bir şekilde faydalanılması hedeflenmektedir. | | | | | | |
| 4 | Aile Danışmanlığı Temel Eğitimi alan meslek elemanı sayısı | EYDB | Sayı | 200 | 400 | 700 |
| Aile Danışmanlığı Temel Eğitimi alan meslek elemanı sayısının yıllar itibarıyla artırılarak Bakanlığımızın hizmet sunma kapasitesinin artırılması hedeflenmektedir. | | | | | | |
| 5 | Aile Danışmanlığı Süpervizyon Eğitimi alan meslek elemanı sayısı | EYDB | Sayı | 138 | 288 | 513 |
| 2020 yılı itibarıyla 513 meslek elemanının Aile Danışmanlığı Süpervizyon Eğitimi alması hedeflenmektedir. | | | | | | |

| Faaliyetler | Sorumlu Birim | 2018 Yılı Kaynak İhtiyacı (TL) | | |
|------------------------------|---------------|--------------------------------|------------|------------------|
| | | Bütçe | Bütçe Dışı | Toplam |
| 1 Dâhili Eğitim Faaliyetleri | EYDB | 3.076.000 | 0 | 3.076.000 |
| Genel Toplam | | 3.076.000 | 0 | 3.076.000 |

Faaliyet Maliyetleri Tablosu

| | | |
|----------------------------------|--|------------------|
| İdare Adı | Aile ve Sosyal Politikalar Bakanlığı | |
| Performans Hedefi | İnsan kaynaklarının mesleki yetkinliğini geliştirmek | |
| Faaliyet Adı | Dâhili Eğitim Faaliyetleri | |
| Sorumlu Harcama Birimleri | Eğitim Yayın Dairesi Başkanlığı | |
| Açıklama | <ul style="list-style-type: none">- Hizmet İçi Eğitim Yönetmeliğinin hazırlanması,- Eğitim İhtiyaç Analizinin gerçekleştirilmesi,- Uzaktan eğitimin yaygınlaştırılması,- Eğitici havuzu oluşturulması,- Eğitimlerin tek elden ve oluşturulacak eğitim politikasıyla uyumlu olarak planlanmasının ve yönetilmesinin sağlanması,- Eğitimlere yönelik bilgilerin tek bir havuzda toplanarak yıl sonu değerlendirmelerinin yapılması,- Eğitim Değerlendirme Anketleri. | |
| Ekonomik Kod | | 2018 |
| 01 | Personel Giderleri | 1.562.000 |
| 02 | SGK Devlet Primi Giderleri | 316.000 |
| 03 | Mal ve Hizmet Alım Giderleri | 1.198.000 |
| Toplam Kaynak İhtiyacı | | 3.076.000 |

Performans Hedefi 5.3: İnsan kaynakları yönetim modeli geliştirip uygulamak

| Performans Hedefi Tablosu (PH-5.3) | | | | | | |
|--|---|---------------|-------------|------|------|------|
| İdare Adı | Aile ve Sosyal Politikalar Bakanlığı | | | | | |
| Amaç | Hizmet kalitesi ve kapasitesinin artırılması | | | | | |
| Hedef | İnsan kaynakları yönetim modeli geliştirip uygulamak | | | | | |
| Performans Hedefi | İnsan kaynakları yönetim modeli geliştirip uygulamak | | | | | |
| Performans Göstergeleri | | Sorumlu Birim | Ölçü Birimi | 2018 | 2019 | 2020 |
| 1 | Normların belirlenme oranı | PDB | Oran | %70 | %80 | %90 |
| Norm kadro uygulamasına geçilerek personele ilişkin performans değerlendirme sistemleri daha etkin hale getirilecektir. | | | | | | |
| 2 | Taşradaki meslek elemanlarının ihtiyacı karşılama oranı | PDB | Oran | %60 | %65 | %70 |
| Hizmet çeşitliliği ve artan talebin etkili bir biçimde karşılanması için taşrada yeterli sayıda meslek elemanı istihdamına devam edilmesi öngörülmektedir. | | | | | | |
| 3 | Merkezde istihdam edilen denetçi yardımcısı sayısı | PDB | Sayı | 15 | 30 | 45 |
| Bakanlık denetim faaliyetlerinin etkinliği artırılabacaktır. | | | | | | |
| 4 | Merkezde istihdam edilen uzman yardımcısı sayısı | PDB | Sayı | 50 | 100 | 150 |
| Nitelikli personel istihdamı artırılabacaktır. | | | | | | |
| 5 | Merkezde istihdam edilen meslek elemanı sayısı | PDB | Sayı | 10 | 20 | 30 |
| 2020 yılına kadar merkez teşkilatında 30 meslek elemanının istihdam edilmesi öngörülmektedir. | | | | | | |

| Faaliyetler | Sorumlu Birim | 2018 Yılı Kaynak İhtiyacı (TL) | | |
|---------------------|-------------------------------|--------------------------------|------------|------------------|
| | | Bütçe | Bütçe Dışı | Toplam |
| 1 | Personel Yönetim Faaliyetleri | 4.396.000 | 0 | 4.396.000 |
| Genel Toplam | | 4.396.000 | 0 | 4.396.000 |

Faaliyet Maliyetleri Tablosu

| | | |
|----------------------------------|--|------------------|
| İdare Adı | Aile ve Sosyal Politikalar Bakanlığı | |
| Performans Hedefi | İnsan kaynakları yönetim modeli geliştirip uygulamak | |
| Faaliyet Adı | Personel Yönetim Faaliyetleri | |
| Sorumlu Harcama Birimleri | Personel Dairesi Başkanlığı | |
| Açıklama | <ul style="list-style-type: none"> - Norm Kadro Yönetmeliğinin çıkarılması, - Elektronik Personel Arşivi Projesi (personel bilgilerinin sayısallaştırılması), - Personel Yönetim Sisteminin kapasitesinin geliştirilmesi ve Kişisel Bilgi Portalının uygulamaya konulması, - Personele ilişkin performans değerlendirme sistemlerinin daha etkin hale getirilmesi. | |
| Ekonomik Kod | | 2018 |
| 01 | Personel Giderleri | 3.535.000 |
| 02 | SGK Devlet Primi Giderleri | 719.000 |
| 03 | Mal ve Hizmet Alım Giderleri | 142.000 |
| Toplam Kaynak İhtiyacı | | 4.396.000 |

E- Toplam Kaynak İhtiyacı

Bakanlığımız 2018 Yılı Performans Programında 16 adet performans hedefi, bu hedeflere ulaşmak amacıyla 29 adet faaliyet ve hedeflere ne derecede ulaşıldığını ölçmek amacıyla 63 adet performans göstergesi belirlenmiştir.

Bakanlığımızın 2018 yılı için toplam kaynak ihtiyacı 33.117.037.000-TL olup, bunun 32.029.435-TL'sini performans hedeflerinin maliyet toplamı, 1.087.602.000-TL'sini genel yönetim giderleri oluşturmaktadır. Performans hedefleri maliyetinin ise 25.602.904.000-TL'sini bütçe kaynağı, 6.410.931.000-TL'sini Sosyal Yardımlaşma ve Dayanışmayı Teşvik Fonu ve 15.600.000-TL'sini ise yurtdışı kaynaklar oluşturmaktadır. Faaliyet maliyetleri ile genel yönetim giderlerinden oluşan bütçe içi kaynak ihtiyacı toplamı 26.690.506.000-TL'dir.

Tablo 5: Toplam Kaynak İhtiyacı

| Ekonomik Kodlar (I.Düzy) | | FAALİYET TOPLAMI | GENEL YÖNETİM GİDERLERİ TOPLAMI | GENEL TOPLAM | |
|--------------------------|-----------------------------------|------------------------------|---------------------------------|----------------|----------------|
| BÜTÇE KAYNAK İHTİYACI | 01 | Personel Giderleri | 498.244.000 | 361.910.000 | 860.154.000 |
| | 02 | SGK Devlet Primi Giderleri | 90.499.000 | 53.759.000 | 144.258.000 |
| | 03 | Mal ve Hizmet Alım Giderleri | 1.976.697.000 | 615.787.000 | 2.592.484.000 |
| | 04 | Faiz Giderleri | 0 | 0 | 0 |
| | 05 | Cari Transferler | 22.767.544.000 | 1.500.000 | 22.769.044.000 |
| | 06 | Sermaye Giderleri | 252.265.000 | 54.646.000 | 306.911.000 |
| | 07 | Sermaye Transferleri | 17.655.000 | 0 | 17.655.000 |
| | 08 | Borç Verme | 0 | 0 | 0 |
| | 09 | Yedek Ödenek | 0 | 0 | 0 |
| | Bütçe Ödeneği Toplamı | | 25.602.904.000 | 1.087.602.000 | 26.690.506.000 |
| BÜTÇE DIŞI KAYNAK | Döner Sermaye | | 0 | 0 | 0 |
| | Diğer Yurt İçi Kaynaklar | | 6.410.931.000 | 0 | 6.410.931.000 |
| | Yurt Dışı Kaynaklar | | 15.600.000 | 0 | 15.600.000 |
| | Toplam Bütçe Dışı Kaynak İhtiyacı | | 6.426.531.000 | 0 | 6.426.531.000 |
| Toplam Kaynak İhtiyacı | | 32.029.435.000 | 1.087.602.000 | 33.117.037.000 | |

Tablo 5: İdare Performans Tablosu

| PH | Faaliyet | AİLE VE SOSYAL POLİTİKALAR BAKANLIĞI İDARE PERFORMANS TABLOSU | BÜTÇE İÇİ | | BÜTÇE DIŞI | | TOPLAM | |
|-----|----------|--|-------------|---------|------------|---------|-------------|---------|
| | | | TL | PAY (%) | TL | PAY (%) | TL | PAY (%) |
| 1.1 | | Aileye yönelik eğitim ve danışmanlık hizmetlerini etkinleştirmek ve yaygınlaştırmak | 10.401.000 | 0,04% | - | - | 10.401.000 | 0,03% |
| | 1 | Aileye Yönelik Eğitim ve Danışmanlık Faaliyetleri | 10.401.000 | 0,04% | - | - | 10.401.000 | 0,03% |
| 1.2 | | Aile yapısını olumsuz etkileyen kötü alışkanlıklar ve bağımlılıkların aile üzerindeki olumsuz etkilerinin azaltılmasına katkı sağlamak | 19.767.000 | 0,07% | - | - | 19.767.000 | 0,06% |
| | 1 | Bağımlılıkla Mücadeleye Yönelik Eğitim Faaliyetleri | 1.487.000 | 0,01% | - | - | 1.487.000 | 0,00% |
| | 2 | Sosyal Uyum Birimlerinin (SUB) Açılması | 18.280.000 | 0,07% | - | - | 18.280.000 | 0,06% |
| 1.3 | | Göç, afet ve acil durumlarda bireylere ve ailelere yönelik psikososyal destek hizmetlerini koordineli ve etkili bir şekilde sunmak | 2.050.000 | 0,01% | 1.500.000 | 0,02% | 3.550.000 | 0,01% |
| | 1 | Psikososyal Destek Faaliyetleri | 2.050.000 | 0,01% | - | - | 2.050.000 | 0,01% |
| | 2 | Suriyeli Çocuklara Yönelik Sosyal Uyum Programı Kapsamında Eğitim Destek Projesi | - | - | 1.500.000 | 0,02% | 1.500.000 | 0,00% |
| 2.1 | | Ailelerin sorunlarını arz odaklı olarak yerinde tespit etmek | 268.000.000 | 1,00% | - | - | 268.000.000 | 0,81% |
| | 1 | Aile Sosyal Destek Programı (ASDEP) | 268.000.000 | 1,00% | - | - | 268.000.000 | 0,81% |
| 2.2 | | Çocukların korunmaya ve bakıma muhtaç hale gelmeden aile ortamında yetiştirilmelerini sağlamak | 936.580.000 | 3,51% | - | - | 936.580.000 | 2,83% |
| | 1 | Sosyo-Ekonomik Destek (SED) Faaliyetleri | 934.000.000 | 3,50% | - | - | 934.000.000 | 2,82% |
| | 2 | Bilinçlendirme ve Farkındalık Faaliyetleri | 2.580.000 | 0,01% | - | - | 2.580.000 | 0,01% |
| 2.3 | | Özel politika gerektiren birey ve grupların güçlendirilerek ekonomik ve sosyal hayata katılımlarını artırmak | 37.214.000 | 0,14% | - | - | 37.214.000 | 0,1152% |
| | 1 | Şehit Yakınları, Gaziler ve Gazi Yakınlarına Yönelik Faaliyetler | 3.562.000 | 0,01% | - | - | 3.562.000 | 0,011% |
| | 2 | Çocuklara Yönelik Faaliyetler | 13.090.000 | 0,05% | - | - | 13.090.000 | 0,04% |
| | 3 | Engelli ve Yaşlılara Yönelik Faaliyetler | 20.562.000 | 0,08% | - | - | 20.562.000 | 0,06% |
| 2.4 | | Kadına yönelik ayrımcılıkla mücadele etmek ve kadının toplumdaki konumunu güçlendirmek | 155.005.000 | 0,58% | - | - | 155.005.000 | 0,47% |
| | 1 | Kadına Yönelik Şiddetin Önlenmesine İlişkin Faaliyetler | 149.446.000 | 0,56% | - | - | 149.446.000 | 0,45% |
| | 2 | Kadının Güçlendirilmesine Yönelik Faaliyetler | 916.000 | 0,00% | - | - | 916.000 | 0,00% |

| PH | Faaliyet | AİLE VE SOSYAL POLİTİKALAR BAKANLIĞI İDARE PERFORMANS TABLOSU | BÜTÇE İÇİ | | BÜTÇE DIŞI | | TOPLAM | |
|-----|----------|--|----------------|---------|---------------|---------|----------------|---------|
| | | | TL | PAY (%) | TL | PAY (%) | TL | PAY (%) |
| | 3 | Kadın İstihdamının Artırılmasına Yönelik Faaliyetler | 4.643.000 | 0,02% | - | - | 4.643.000 | 0,01% |
| 2.5 | | Bedensel, zihinsel, sosyal ya da ekonomik şartları sebebiyle özel ihtiyacı olan kişilerin kamu hizmetlerine erişimini kolaylaştırıcı tedbirler almak | 152.815.000 | 0,57% | - | - | 152.815.000 | 0,46% |
| | 1 | Engellilere Yönelik Erişilebilirlik Faaliyetleri | 151.873.000 | 0,57% | - | - | 151.873.000 | 0,46% |
| | 2 | Gazilere Yönelik Erişilebilirlik Faaliyetleri | 942.000 | 0,00% | - | - | 942.000 | 0,00% |
| 3.1 | | Engelli, yaşlı ve çocuklara yönelik ihtisaslaşmış bakım hizmetlerini geliştirmek ve yaygınlaştırmak | 2.394.611.000 | 8,97% | - | - | 2.394.611.000 | 7,23% |
| | 1 | Engelli ve Yaşlı Bakım Hizmetleri | 1.560.267.000 | 5,85% | - | - | 1.560.267.000 | 4,71% |
| | 2 | Çocuk Bakım Hizmetleri | 834.344.000 | 3,13% | - | - | 834.344.000 | 2,52% |
| 3.2 | | Aile odaklı bakım hizmetlerini yaygınlaştırmak | 6.536.650.000 | 24,49% | - | - | 6.536.650.000 | 19,74% |
| | 1 | Çocuklara Yönelik Aile Odaklı Bakım Hizmetleri | 104.000.000 | 0,39% | - | - | 104.000.000 | 0,31% |
| | 2 | Engelli ve Yaşlılara Yönelik Aile Odaklı Bakım Hizmetleri | 6.432.650.000 | 24,10% | - | - | 6.432.650.000 | 19,42% |
| 4.1 | | Sosyal hizmet ve sosyal yardımları bütüncül, çok paydaşlı ve katılımcı bir yaklaşımla geliştirmek ve uygulamayı gözetmek | 3.105.000 | 0,01% | 14.100.000 | 0,23% | 17.205.000 | 0,05% |
| | 1 | Sosyal Hizmet ve Sosyal Yardım Sistemleri Kapasite Geliştirme Projeleri | 750.000 | 0,00% | 14.100.000 | 0,23% | 14.850.000 | 0,04% |
| | 2 | Bakanlık Bilgi Sistemlerinin Bütüncül Bir Sisteme Dönüştürülmesi Faaliyetleri | 2.355.000 | 0,01% | - | - | 2.355.000 | 0,01% |
| 4.2 | | Sosyal yardımlar ile yoksulluğu ve yoksulluğun etkilerini azaltmak | 14.977.480.000 | 56,12% | 6.410.931.000 | 99,75% | 21.388.411.000 | 64,58% |
| | 1 | Sosyal Yardım Faaliyetleri | 14.977.480.000 | 56,12% | 6.410.931.000 | 99,75% | 21.388.411.000 | 64,58% |
| 4.3 | | Yurtdışında yaşayan vatandaşlarımızın ve soydaşlarımızın sosyal hizmetlere erişimini artırmak | 6.191.000 | 0,02% | - | - | 6.191.000 | 0,02% |
| | 1 | Yurtdışı Sosyal Hizmet Faaliyetleri | 6.191.000 | 0,02% | - | - | 6.191.000 | 0,02% |
| 5.1 | | Bakanlık hizmetlerine erişimi kolaylaştırmak, kalite ve memnuniyeti artırmak | 95.563.000 | 0,36% | - | - | 95.563.000 | 0,29% |
| | 1 | Elektronik Ortamda Sunulan Hizmetlere İlişkin Faaliyetler | 31.246.000 | 0,12% | - | - | 31.246.000 | 0,09% |
| | 2 | Sosyal Hizmet Merkezleri (SHM) Açılması | 63.300.000 | 0,24% | - | - | 63.300.000 | 0,19% |
| | 3 | Tanıttıcı ve Bilgilendirici Faaliyetler | 1.017.000 | 0,00% | - | - | 1.017.000 | 0,00% |
| 5.2 | | İnsan kaynaklarının mesleki yetkinliğini geliştirmek | 3.076.000 | 0,01% | - | - | 3.076.000 | 0,01% |

| PH | Faaliyet | AİLE VE SOSYAL POLİTİKALAR BAKANLIĞI İDARE PERFORMANS TABLOSU | BÜTÇE İÇİ | | BÜTÇE DIŞI | | TOPLAM | |
|---|----------|--|-----------------------|---------------|----------------------|-------------|-----------------------|---------------|
| | | | TL | PAY (%) | TL | PAY (%) | TL | PAY (%) |
| | 1 | Dâhili Eğitim Faaliyetleri | 3.076.000 | 0,01% | - | - | 3.076.000 | 0,01% |
| 5.3 | | İnsan kaynakları yönetim modeli geliştirip uygulamak | 4.396.000 | 0,02% | - | - | 4.396.000 | 0,01% |
| | 1 | Personel Yönetim Faaliyetleri | 4.396.000 | 0,02% | - | - | 4.396.000 | 0,01% |
| Performans Hedefleri Maliyetleri Toplamı | | | 25.602.904.000 | 95,93% | 6.426.531.000 | 100% | 32.029.435.000 | 96,72% |
| Genel Yönetim Giderleri | | | 1.087.602.000 | 4,07% | - | - | 1.087.602.000 | 3,28% |
| Genel Toplam | | | 26.690.506.000 | 100% | 6.426.531.000 | 100% | 33.117.037.000 | 100% |

Tablo 6: Faaliyet ve Performans Göstergelerinden Sorumlu Harcama Birimleri Tablosu

| PERFORMANS HEDEFİ / FAALİYETLER / PERFORMANS GÖSTERGELERİ | | SORUMLU BİRİMLER | | | | | | | | | | |
|---|--|------------------|------|------|------|-------|-------|-----|--------|------|------|-----|
| | | ATHGM | ÇHGM | KSGM | SYGM | EYHGM | ŞYGDB | SGB | ABDİDB | BİDB | EYDB | PDB |
| Aileye yönelik eğitim ve danışmanlık hizmetlerini etkinleştirmek ve yaygınlaştırmak | | | | | | | | | | | | |
| PH 1.1 | F Aileye Yönelik Eğitim ve Danışmanlık Faaliyetleri | X | | | | | | | | | | |
| | PG Danışmanlık hizmetlerinin ulaştığı kişi sayısı | x | | | | | | | | | | |
| | PG Aileye yönelik eğitimlerin verildiği kişi sayısı | x | | | | | | | | | | |
| | PG Aileye yönelik eğitim ve danışmanlık hizmetlerinden memnuniyet oranı (%) | x | | | | | | | | | | |
| | PG Hizmete açılan SHM sayısı | x | | | | | | | | | | |
| Aile yapısını olumsuz etkileyen kötü alışkanlıklar ve bağımlılıkların aile üzerindeki olumsuz etkilerinin azaltılmasına katkı sağlamak | | | | | | | | | | | | |
| PH 1.2 | F Bağımlılıkla Mücadeleye Yönelik Eğitim Faaliyetleri | X | | | | | | | | | | |
| | F Sosyal Uyum Birimlerinin (SUB) Açılması | X | | | | | | | | | | |
| | PG Kötü alışkanlıkların ve bağımlılıkların azaltılmasına yönelik modüler eğitim verilen kişi sayısı | x | | | | | | | | | | |
| | PG Açılan SUB sayısı | x | | | | | | | | | | |
| | PG SUB'larda bağımlılıkla mücadelede hizmet veren meslek personeli sayısı | x | | | | | | | | | | |
| Göç, afet ve acil durumlarda bireylere ve ailelere yönelik psikososyal destek hizmetlerini koordineli ve etkili bir şekilde sunmak | | | | | | | | | | | | |
| PH 1.3 | F Psikososyal Destek Faaliyetleri | X | | | | | | | | | | |
| | F Suriyeli Çocuklara Yönelik Sosyal Uyum Programı Kapsamında Eğitim Destek Projesi | | X | | | | | | | | | |
| | PG Afet ve acil durumlarda psikososyal destek çalışmaları konusunda paydaş kurumlar da dâhil olmak üzere eğitim alan meslek elemanı sayısı | x | | | | | | | | | x | |
| | PG Kamp dışında yaşayan Suriyeli çocuklara yönelik eğitimlerden faydalanan çocuk sayısı | | x | | | | | | | | | |
| Ailelerin sorunlarını arz odaklı olarak yerinde tespit etmek | | | | | | | | | | | | |
| PH 2.1 | F Aile Sosyal Destek Programı (ASDEP) | X | | | | | | | | | | |
| | PG ASDEP personeli başına düşen hane sayısı | x | | | | | | | | | | |
| | PG ASDEP ile ulaşılan hane sayısı | x | | | | | | | | | | |
| Çocukların korunmaya ve bakıma muhtaç hale gelmeden aile ortamında yetiştirilmelerini sağlamak | | | | | | | | | | | | |
| PH 2.2 | F Sosyo-Ekonomik Destek (SED) Faaliyetleri | | X | | | | | | | | | |
| | F Bilinçlendirme ve Farkındalık Faaliyetleri | | X | | | | | | | | | |
| | PG SED alanlardan takdir-teşekkür alan öğrenci sayısı / SED alan öğrenci sayısı | | x | | | | | | | | | |

| | | | | | | | | | | | | | |
|---|--|--|---|---|---|--|--|---|---|--|--|--|--|
| | PG | Çocuk hakları komitesi faaliyetleri yoluyla ulaşılan çocuk sayısı | | x | | | | | | | | | |
| | PG | Aile odaklı sosyal hizmet modellerinden yararlanan çocuk sayısı / Çocuk Koruma İlk Müdahale ve Değerlendirme Biriminden hizmet alan çocuk sayısı | | x | | | | | | | | | |
| | PG | Sokakta çalıştırılan çocuklardan eğitime yönlendirilen çocuk sayısı/ Sokakta çalıştırıldığı tespit edilen çocuk sayısı | | x | | | | | | | | | |
| | PG | Çocuk ve Aile Rehberliği Portalı ve Mobil Uygulama Projesi kullanıcı sayısı | | x | | | | | | | | | |
| | PG | Çocuk istismarı konusunda eğitim verilen aile sayısı | x | | | | | | | | | | |
| Özel politika gerektiren birey ve grupların güçlendirilerek ekonomik ve sosyal hayata katılımlarını artırmak | | | | | | | | | | | | | |
| PH 2.3 | F | Şehit Yakınları, Gaziler ve Gazi Yakınlarına Yönelik Faaliyetler | | | | | | | X | | | | |
| | F | Çocuklara Yönelik Faaliyetler | | X | | | | | | | | | |
| | F | Engelli ve Yaşlılara Yönelik Faaliyetler | | | | | | X | | | | | |
| | PG | Korunma altındaki çocuklardan, istihdam hakkından yararlanmak için başvuran hak sahiplerinden gerekli koşulları sağlayanlardan istihdam edilenlerin oranı | | x | | | | | | | | | |
| | PG | Şehit yakını, gazi ve gazi yakınlarından, istihdam hakkından yararlanmak için başvuran hak sahiplerinden gerekli koşulları sağlayanlardan istihdam edilenlerin oranı | | | | | | | x | | | | |
| | PG | Korumalı işyerlerinde çalışan engelli birey artış oranı | | | | | | x | | | | | |
| | PG | Destekli İstihdam Modellerinin Geliştirilmesi Projesinin tamamlanma oranı | | | | | | x | | | | | |
| | PG | Kamu kurumlarında istihdam edilen engelli sayısı | | | | | | x | | | | | |
| Kadına yönelik ayrımcılıkla mücadele etmek ve kadının toplumdaki konumunu güçlendirmek | | | | | | | | | | | | | |
| PH 2.4 | F | Kadına Yönelik Şiddetin Önlenmesine İlişkin Faaliyetler | | | X | | | | | | | | |
| | F | Kadının Güçlendirilmesine Yönelik Faaliyetler | | | X | | | | | | | | |
| | F | Kadın İstihdamının Artırılmasına Yönelik Faaliyetler | | | X | | | | | | | | |
| | PG | Farkındalık çalışmaları ve eğitimlere katılan kişi sayısı | | | x | | | | | | | | |
| | PG | Güçlendirme süreci tamamlanıp işe yerleşen şiddet mağduru kadın sayısı | | | x | | | | | | | | |
| | PG | Uluslararası işbirlikleri ile gerçekleştirilen faaliyet sayısı | | | x | | | | | | | | |
| | PG | Kadına yönelik şiddetle mücadele için açılan toplam kuruluş sayısı | | | x | | | | | | | | |
| PG | Kadının güçlendirilmesine yönelik uygulanan proje/program sayısı | | | x | | | | | | | | | |

| | | | | | | | | | | | | |
|---|----|---|---|---|---|---|---|---|---|---|---|---|
| Bedensel, zihinsel, sosyal ya da ekonomik şartları sebebiyle özel ihtiyacı olan kişilerin kamu hizmetlerine erişimini kolaylaştırıcı tedbirler almak | | | | | | | | | | | | |
| PH 2.5 | F | Engellilere Yönelik Erişilebilirlik Faaliyetleri | | | | | | X | | | | |
| | F | Gazilere Yönelik Erişilebilirlik Faaliyetleri | | | | | | | X | | | |
| | PG | Erişilebilirlik ile ilgili hazırlanan basılı ve görsel yayın sayısı | | | | | | x | | | | |
| | PG | Kamu kurum ve kuruluşları ile özel kuruluşlarda görev yapan teknik personele yönelik olarak gerçekleştirilen erişilebilirlik eğitimi sayısı | | | | | | x | | | | |
| | PG | Engellilerimizin erişilebilirlik sorunlarının çözümüne yönelik işbirliği geliştirilen yerel yönetim sayısı | | | | | | x | | | | |
| | PG | Gazilerimizin erişilebilirlik sorunlarının çözümüne yönelik işbirliği geliştirilen yerel yönetim sayısı | | | | | | | x | | | |
| Engelli, yaşlı ve çocuklara yönelik ihtisaslaşmış bakım hizmetlerini geliştirmek ve yaygınlaştırmak | | | | | | | | | | | | |
| PH 3.1 | F | Engelli ve Yaşlı Bakım Hizmetleri | | | | | | X | | | | |
| | F | Çocuk Bakım Hizmetleri | | X | | | | | | | | |
| | PG | Kuruluşlarda ihtisas alanlarına ilişkin verilen eğitim oranı | | x | | | | | | | | |
| | PG | Refakatsiz çocuklara yönelik ihtisaslaştırılan kuruluşlarda personele verilen eğitim oranı | | x | | | | | | | | |
| | PG | Engellilere yönelik ihtisaslaşmış bakım merkezi sayısı | | | | | | x | | | | |
| | PG | Yaşlılara yönelik ihtisaslaşmış bakım merkezi sayısı | | | | | | x | | | | |
| Aile odaklı bakım hizmetlerini yaygınlaştırmak | | | | | | | | | | | | |
| PH 3.2 | F | Çocuklara Yönelik Aile Odaklı Bakım Hizmetleri | | X | | | | | | | | |
| | F | Engelli ve Yaşlılara Yönelik Aile Odaklı Bakım Hizmetleri | | | | | | X | | | | |
| | PG | Kuruluş bakımındayken koruyucu aile bakımına döndürülen çocuk oranı | | x | | | | | | | | |
| | PG | Gündüzlü Hizmet Merkezi artış oranı (engelli kuruluşu / yaşlı kuruluşu) | | | | | | x | | | | |
| | PG | Açılan Aktif Yaşam Merkezi artış oranı | | | | | | x | | | | |
| | PG | Evde bakıma destek hizmetinden yararlanan engelli ve yaşlı artış oranı | | | | | | x | | | | |
| Sosyal hizmet ve sosyal yardımları bütüncül, çok paydaşlı ve katılımcı bir yaklaşımla geliştirmek ve uygulamayı gözetmek | | | | | | | | | | | | |
| PH 4.1 | F | Sosyal Hizmet ve Sosyal Yardım Sistemleri Kapasite Geliştirme Projeleri | X | X | X | X | X | X | X | X | X | X |
| | F | Bakanlık Bilgi Sistemlerinin Bütüncül Bir Sisteme Dönüştürülmesi Faaliyetleri | | | | | | | | | X | |
| | PG | Bakanlık bilgi sistemlerinin bütüncül bir sisteme dönüştürülme oranı | | | | | | | | | x | |
| | PG | Aile Bilgi Sistemi içindeki Karar Destek Sisteminin | x | | | | | | | | | |

| | | | | | | | | | | | | | |
|--|----------|--|----------|---|---|---|----------|---|---|----------|----------|----------|---|
| | | tamamlanma oranı | | | | | | | | | | | |
| | PG | Çok Paydaşlı, Bütüncül Sosyal Politika Modeli Geliştirme Projesi tamamlanma oranı | x | x | x | x | x | x | x | x | x | x | x |
| Sosyal yardımlar ile yoksulluğu ve yoksulluğun etkilerini azaltmak | | | | | | | | | | | | | |
| | F | Sosyal Yardım Faaliyetleri | | | | | X | | | | | | |
| PH 4.2 | PG | Şartlı Eğitim Yardımından faydalanan kız çocuklarının okula devamının artış oranı | | | | | x | | | | | | |
| | PG | Yoksulluk sınırının altında olan aileler için inşa edilen ve tadilatı yapılan ev sayısı | | | | | x | | | | | | |
| | PG | İşveren sigorta primleri Bakanlığımızca karşılanmak üzere İŞKUR'a yönlendirilen kişi sayısı | | | | | x | | | | | | |
| | PG | Psikososyal Ve Mali Kayıp Yaşayan Hastalara Yönelik Şartlı Düzenli Nakdi Sosyal Yardım Programından faydalanan kişi sayısı | | | | | x | | | | | | |
| Yurtdışında yaşayan vatandaşlarımızın ve soydaşlarımızın sosyal hizmetlere erişimini artırmak | | | | | | | | | | | | | |
| | F | Yurtdışı Sosyal Hizmet Faaliyetleri | | | | | | | | X | | | |
| PH 4.3 | PG | Uluslararası vaka çalışmalarında görevlendirilen meslek elemanı sayısı (yurtiçi ve yurtdışı) | | | | | | | | x | | | |
| | PG | Yurtdışı temsilciliklerimiz tarafından hizmet sağlanan birey ve aile sayısı | | | | | | | | x | | | |
| | PG | Yurtdışında yaşayan Türk kökenli birey ve ailelere yönelik etkinlik ve diğer faaliyet sayısı | | | | | | | | x | | | |
| | PG | Bilinçlendirme faaliyetleri sonucu koruyucu aile/bakıcı aile olmak üzere başvuran aile sayısı | | | | | | | | x | | | |
| Bakanlık hizmetlerine erişimi kolaylaştırmak, kalite ve memnuniyeti artırmak | | | | | | | | | | | | | |
| | F | Elektronik Ortamda Sunulan Hizmetlere İlişkin Faaliyetler | | | | | | | | | X | | |
| PH 5.1 | F | Sosyal Hizmet Merkezleri (SHM) Açılması | X | | | | | | | | | | |
| | F | Tanıtıcı ve Bilgilendirici Faaliyetler | | | | | | | | | | X | |
| | PG | Entegre Yönetim Sistemi Projesinin tamamlanma oranı | x | x | x | x | x | x | x | x | x | x | x |
| | PG | e-Devlet kapısı üzerinden (kamu ve/veya vatandaşa) sunulan hizmet sayısı | | | | | | | | | | x | |
| | PG | Hizmete açılan SHM sayısı | x | | | | | | | | | | |
| İnsan kaynaklarının mesleki yetkinliğini geliştirmek | | | | | | | | | | | | | |
| PH 5.2 | F | Dâhili Eğitim Faaliyetleri | | | | | | | | | | X | |
| | PG | Hizmet alanlarına göre eğitime katılan personel sayısı | | | | | | | | | | x | |
| | PG | Eğitim memnuniyet oranı | | | | | | | | | | x | |
| | PG | Uzaktan eğitim alan personel sayısı | | | | | | | | | | x | |

| | | | | | | | | | | | | | | |
|-----------|---|--|--|--|--|--|--|--|--|--|--|--|---|----------|
| | PG | Aile Danışmanlığı Temel Eğitimi alan meslek elemanı sayısı | | | | | | | | | | | x | |
| | PG | Aile Danışmanlığı Süpervizyon Eğitimi alan meslek elemanı sayısı | | | | | | | | | | | x | |
| PH 5.3 | İnsan kaynakları yönetim modeli geliştirip uygulamak | | | | | | | | | | | | | |
| | F | Personel Yönetim Faaliyetleri | | | | | | | | | | | | X |
| | PG | Normların belirlenme oranı | | | | | | | | | | | | X |
| | PG | Taşradaki meslek elemanlarının ihtiyacı karşılama oranı | | | | | | | | | | | | X |
| | PG | Merkezde istihdam edilen denetçi yardımcısı sayısı | | | | | | | | | | | | X |
| | PG | Merkezde istihdam edilen uzman yardımcısı sayısı | | | | | | | | | | | | X |
| PG | Merkezde istihdam edilen meslek elemanı sayısı | | | | | | | | | | | | X | |